



СЛУЖБЕНИ ЛИСТ ОПШТИНЕ БАЧ

ГОДИНА XXXIX
Број 20

Бач, 5. август 2014. године

Годишња претплата
1.000,00 динара

Редни
број

САДРЖАЈ

Страница

ОПШТИНА БАЧ

133. ПЛАН ДЕТАЉНЕ РЕГУЛАЦИЈЕ за комплекс марине у Бачком Новом Селу..... 259



133.



**РЕПУБЛИКА СРБИЈА
АУТОНОМНА ПОКРАЈИНА ВОЈВОДИНА
ОПШТИНА БАЧ
СКУПШТИНА ОПШТИНЕ БАЧ**

Председник Скупштине Општине: _____
Број:
Дана:

**ПЛАН ДЕТАЉНЕ РЕГУЛАЦИЈЕ
ЗА КОМПЛЕКС МАРИНЕ
У БАЧКОМ НОВОМ СЕЛУ**



ЈП ЗАВОД ЗА УРБАНИЗАМ ВОЈВОДИНЕ - НОВИ САД

Е - 2327

ОДГОВОРНИ УРБАНИСТА

Весна Просеница, дипл.инж.арх.

ДИРЕКТОР

Владимир Зеленовић, дипл.инж.маш.

Нови Сад, јун 2012.



НАЗИВ ПЛАНСКОГ ДОКУМЕНТА:	ПЛАН ДЕТАЉНЕ РЕГУЛАЦИЈЕ ЗА КОМПЛЕКС МАРИНЕ У БАЧКОМ НОВОМ СЕЛУ
НАРУЧИЛАЦ:	ЈП "Дирекција за изградњу општине Бач"
ПРЕДСЕДНИК ОПШТИНЕ:	Томислав Богуновић
НОСИЛАЦ ИЗРАДЕ ПЛАНА:	ОПШТИНА БАЧ Одељење за урбанизам и комунално-стамбене послове
ОБРАЂИВАЧИ ПЛАНА:	ЈП Завод за урбанизам Војводине Нови Сад, Железничка 6/III
ДИРЕКТОР:	Владимир Зеленовић, дипл.инж.маш.
Е-БРОЈ:	2327
ОДГОВОРНИ УРБАНИСТА:	Весна Просеница, дипл.инж.арх.
СТРУЧНИ ТИМ:	Милан Жижих, дипл.инж.маш. Лана Исаков, маст.дипл.инж.арх. Далибор Јурица, дипл.инж.геод. Зоран Кордић, дипл.инж.саоб. Бранко Миловановић, дип.инж.мели. Славица Пивнички, дипл.инж.пејз.арх. мр Љубица Протић Еремић, дипл.инж.хорт. Зорица Санадер, дипл.инж.елек. Дејан Илић, грађ.техн. Драгана Матовић, оператер Аљоша Дабић, копирант



САДРЖАЈ

А) ТЕКСТУАЛНИ ДЕО

УВОД.....	1
I ПОЛАЗНЕ ОСНОВЕ	2
1. ИЗВОД ИЗ ТЕКСТУАЛНОГ ДЕЛА УСВОЈЕНОГ КОНЦЕПТА ПЛАНА	2
1.1. АНАЛИЗА И ОЦЕНА ПОСТОЈЕЋЕГ СТАЊА	2
1.2. ЦИЉЕВИ УРЕЂЕЊА И ИЗГРАДЊЕ И ОСНОВНИ ПРОГРАМСКИ ЕЛЕМЕНТИ	3
II ПЛАНСКИ ДЕО.....	3
1. ГРАНИЦА ОБУХВАТА ПЛАНА И ГРАЂЕВИНСКОГ ПОДРУЧЈА	3
1.1. ГРАНИЦА ОБУХВАТА ПЛАНА	3
2. ПРАВИЛА УРЕЂЕЊА.....	4
2.1. КОНЦЕПЦИЈА УРЕЂЕЊА	4
2.1.1. Прихватни објекат наутничког туризма – комплекс марине.....	4
2.1.2. Угоститељски објекат	5
2.1.3. Саобраћајне површине	5
2.1.4. Зелене површине	5
2.1.5. Биланс површина	5
2.2. ПРАВИЛА ПАРЦЕЛАЦИЈЕ, ПРЕПАРЦЕЛАЦИЈЕ И ИСПРАВКЕ ГРАНИЦА ПАРЦЕЛА	5
2.2.1. Правила парцелације	5
2.2.2. Правила препарцелације.....	6
2.2.3. Исправке граница парцела	6
2.3. РЕГУЛАЦИОНЕ ЛИНИЈЕ УЛИЦА И ЈАВНИХ ПОВРШИНА И ГРАЂЕВИНСКЕ ЛИНИЈЕ СА ЕЛЕМЕНТИМА ЗА ОБЕЛЕЖАВАЊЕ НА ГЕОДЕТСКОЈ ПОДЛОЗИ, НИВЕЛАЦИОНЕ КОТЕ УЛИЦА И ЈАВНИХ ПОВРШИНА	6
2.3.1. План регулације	6
2.3.2. План нивелације.....	6
2.3.3. Површине (парцеле) планиране за јавне садржаје и објекте	6
2.4. ТРАСЕ, КОРИДОРИ И КАПАЦИТЕТИ ЗА САОБРАЋАЈНУ, ЕНЕРГЕТСКУ, КОМУНАЛНУ И ДРУГУ ИНФРАСТРУКТУРУ	6
2.4.1. Саобраћајна инфраструктура.....	6
2.4.2. Водопривредна инфраструктура	7
2.4.3. Електроенергетска инфраструктура	8
2.4.4. Термоенергетска инфраструктура	9
2.4.5. Електронска комуникациона инфраструктура	9
2.4.6. Зелене површине	9
2.5. МЕРЕ ЕНЕРГЕТСКЕ ЕФИКАСНОСТИ ИЗГРАДЊЕ.....	9
2.6. ЕВИДЕНТИРАНИ И ЗАШТИЂЕНИ ДЕЛОВИ ПРИРОДЕ И НЕПОКРЕТНА КУЛТУРНА ДОБРА.....	10
2.6.1. Заштиђена природна добра	10
2.6.2. Заштиђена непокретна културна добра	10
2.7. УСЛОВИ ЗА ОБЕЗБЕЂЕЊЕ ПРИСТУПАЧНОСТИ ПОВРШИНА И ОБЈЕКТА ЈАВНЕ НАМЕНЕ ЛИЦИМА СА ПОСЕБНИМ ПОТРЕБАМА У ПРОСТОРУ.....	10
2.8. ОПШТИ И ПОСЕБНИ УСЛОВИ И МЕРЕ ЗАШТИТЕ ЖИВОТА И ЗДРАВЉА ЉУДИ И ЗАШТИТЕ ОД ПОЖАРА, ЕЛЕМЕНТАРНИХ НЕПОГОДА, ТЕХНИЧКО-ТЕХНОЛОШКИХ НЕСРЕЋА И РАТНИХ ДЕЈСТАВА	11
2.9. СТЕПЕН КОМУНАЛНЕ ОПРЕМЉЕНОСТИ ГРАЂЕВИНСКОГ ЗЕМЉИШТА ПОТРЕБАН ЗА ИЗДАВАЊЕ ЛОКАЦИЈСКЕ И ГРАЂЕВИНСКЕ ДОЗВОЛЕ.....	11
3. ПРАВИЛА ГРАЂЕЊА.....	11
3.1. ПРАВИЛА ГРАЂЕЊА	12
3.1.1. Правила за изградњу објеката марине.....	12



3.1.2. Угоститељски објекат ван комплекса марине	13
3.1.3. Правила за изградњу мреже и објеката саобраћајне инфраструктуре	13
3.1.4. Правила за изградњу мреже и објеката водопривредне инфраструктуре	13
3.1.5. Правила за изградњу мреже и објеката електроенергетске инфраструктуре	14
3.1.6. Правила за изградњу мреже и објеката електронске комуникационе инфраструктуре (ЕК).....	15
3.1.7. Правила за озелењавање	15
3.2. ПРОЦЕНА УТИЦАЈА ПЛАНСКИХ РЕШЕЊА НА ЖИВОТНУ СРЕДИНУ.....	16

4. ЛОКАЦИЈЕ ЗА КОЈЕ ЈЕ ПРЕДВИЂЕНА ИЗРАДА УРБАНИСТИЧКОГ ПРОЈЕКТА... 16

Б) ГРАФИЧКИ ДЕО

Редни број	Назив графичког приказа	Размера
1.	Положај предметне локације у ширем окружењу – извод из ППО Бач	1:50000
2.	Постојећа функционална организација у обухвату плана са претежном наменом земљишта	1:1000
3.	Катастарско топографски план са границом обухвата плана	1:1000
4.	Просторна организација и подела на функционалне целине	1:1000
5.	Предлог површина и капацитети јавне намене	1:1000
6.	План намене површина и објеката и заштита животне средине	1:1000
7.	Саобраћајна инфраструктура, регулација и нивелација	1:1000
8.	Водопривредна, електроенергетска и електронско-комуникациона инфраструктура	1:1000

В) ПРИЛОГ

- Одлука о изради Плана детаљне регулације за комплекс марине у Бачком Новом Селу
- Подлоге
- Услови од надлежних организација и институција
- Извештај о извршеној стручној контроли Плана детаљне регулације за комплекс марине у Бачком Новом Селу – Концепт плана
- Извештај о извршеној стручној контроли Плана детаљне регулације за комплекс марине у Бачком Новом Селу – Нацрт плана
- Извештај о обављеном јавном увиду Плана детаљне регулације за комплекс марине у Бачком Новом Селу – Нацрт плана



A) ТЕКСТУАЛНИ ДЕО



ПЛАН ДЕТАЉНЕ РЕГУЛАЦИЈЕ ЗА КОМПЛЕКС МАРИНЕ У БАЧКОМ НОВОМ СЕЛУ

УВОД

На основу Одлуке о изради Плана детаљне регулације за комплекс марине у Бачком Новом Селу, коју је донела Скупштина општине Бач, приступило се изради Плана детаљне регулације за комплекс марине у Бачком Новом Селу (у даљем текст План).

План се ради у складу са одредбама плана вишег реда - Просторним планом општине Бач.

Садржина и начин израде Нацрта плана су регулисани одредбама Закона о планирању и изградњи ("Службени гласник Републике Србије", бр. 72/09 и 81/09 – Исправка, 64/10 – УС и 24/11) и Правилником о садржини, начину и поступку израде планских докумената ("Службени гласник Републике Србије", бр. 31/10, 69/10 и 16/11). План је урађен у складу и са другим прописима који непосредно и посредно регулишу ову област из области саобраћаја, водопривреде, животне средине и др.

Циљ израде Плана је уређење простора у складу са планираном наменом, уз строго поштовање услова заштите природе и животне средине.

Планом се утврђују намене површина, инфраструктурни правци и коридори, зоне и целине са истим правилима уређења и грађења, као и правила и услови заштите простора са посебним особеностима и ограничењима.

За потребе израде Плана коришћена је и релевантна планска, информациона и техничка документација, као и подаци добијени од надлежних органа и институција.



I ПОЛАЗНЕ ОСНОВЕ

1. ИЗВОД ИЗ ТЕКСТУАЛНОГ ДЕЛА УСВОЈЕНОГ КОНЦЕПТА ПЛАНА

1.1. АНАЛИЗА И ОЦЕНА ПОСТОЈЕЋЕГ СТАЊА

Намена површина и врста изградње

Планом је обухваћена површина која се налази уз одбрамбени насип, чија је висинска кота изједначена са котом круне насипа и належући део акваторије рукавца Дунава. У западном делу обухваћеног подручја изграђен је објекат намењен угоститељству.

Саобраћајна инфраструктура

С обзиром да на посматраној локацији нема изграђених објекти саобраћајне инфраструктуре (осим саобраћајнице на насипу) предвиђена је изградња комплетне саобраћајне инфраструктуре (приступних саобраћајница, укрштања), која ће повезивати све садржаје прихватног објекта наутничког туризма преко приступне саобраћајнице са насељем и категорисаном путном мрежом.

Може се рећи да на локацији посматране марине нема препрека за формирање планираних садржаја.

Водопривредна инфраструктура

Канализација отпадних вода није изграђена, већ се евакуација отпадних вода и даље врши преко непрописно изведених септичких јама, чиме се непосредно угрожава животна средина и здравље људи.

Одвођење атмосферских вода у Бачком Новом Селу решено је са отвореним каналима положеним уз уличне саобраћајнице са уливом у најближе реципијенте, водотоке, депресије на периферији насеља или непосредно у мелиоративне канале. Канали углавном не врше своју функцију због неодржавања, па су неретко засути и тада постају "упојни канали".

Електроенергетска инфраструктура

На планираном подручју нема изграђене електроенергетске инфраструктуре.

Електронска комуникациона инфраструктура

На планираном подручју нема изграђене електронске комуникационе инфраструктуре.

Термоенергетска инфраструктура

На планираном подручју нема изграђене термоенергетске инфраструктуре.

Стање зеленила

У обухвату Плана се налази вегетација шумског заштитног појаса Дунава, а на самој локацији будуће марине нема зеленила.

Заштићена природна добра

На простору обухвата Плана нема регистрованих заштићених природних добара.

Заштићени непокретни споменици културе

На простору који је обухваћен Планом нема регистрованих заштићених културних добара.



1.2. ЦИЉЕВИ УРЕЂЕЊА И ИЗГРАДЊЕ И ОСНОВНИ ПРОГРАМСКИ ЕЛЕМЕНТИ

Циљеви уређења и изградње комплекса марине су:

- спровођење одредби Просторног Плана који је дефинисао претежне намене: туристичко-рекреативни садржаји – марина и наутички клуб,
- усклађивање планираног решења са ситуацијом на терену,
- валопризација постојећих саобраћајних праваца - дела сабирне насељске саобраћајнице, пешачких и бицикличких токова, мирујућег саобраћаја и регулација саобраћајних токова,
- дефинисање саобраћајних прикључака до планираних комплекса,
- валоризација јавне комуналне инфраструктуре - снабдевање водом, електричном енергијом, електронском комуникационом инфраструктуром, гасом или другим енергентом, атмосферска и фекална канализација,
- дефинисање прикључака на јавну комуналну инфраструктуру,
- заштита животне средине и природних целина.

Студијом мреже марина на Дунаву у АП Војводини из 2006. године, која представља почетну фазу реализације Пројекта развоја наутичког туризма као једног од приоритета Програма привредног развоја АП Војводине за период 2004-2007 године ("Службени лист АП Војводине", бр.10/2004) предвиђено је да марина у Бачком Новом Селу буде марина IV категорије. Обавезан садржај прописан је Правилником о врстама, минималним условима и категоризацији објеката наутичког туризма.

Укупно грађевинско земљиште обухваћено Планом је подељено на следеће целине:

- комплекс марине,
- угоститељски објекат,
- саобраћајно-манипулативне површине,
- акваторија рукавца,
- небрањено плавно подручје.

Према Студији мреже марина на Дунаву у АПВ, марина у Бачком Новом Селу је IV категорије, а потребно је обезбедити 50 везова и то за рибарске чамце 90%, а за чамце са кабином 10%.

II ПЛАНСКИ ДЕО

1. ГРАНИЦА ОБУХВАТА ПЛАНА И ГРАЂЕВИНСКОГ ПОДРУЧЈА

1.1. ГРАНИЦА ОБУХВАТА ПЛАНА

Почетна тачка обухвата Плана се налази на тремеђи Дунавца, парцела 1730 и парцела 1428 и 1437.

Од тремеђе граница у правцу североистока пресеца Дунавац, парцела 1730 и насип, парцела 1799, мења правац ка југу и дужином од око 100m прати западну међу улице Пролетерске до тремеђе улице Пролетерске, парцела 758, улице Иве Лоле Рибара, парцела 756 и насипа, парцела 1799.

Од тремеђе граница у правцу југоистока дужином од око 325m прати северну међу насипа, мења правац ка југозападу, пресеца насип, парцела 1799 и Дунавац, парцела 1730 и долази до тремеђе Дунавца и парцела 1437 и 1438.

Од тремеђе граница у парвцу северозапада прати западну међу Дунавца до почетне тачке описа обухвата Плана.

Укупна површина обухвата Плана износи око 15,47ha.



2. ПРАВИЛА УРЕЂЕЊА

2.1. КОНЦЕПЦИЈА УРЕЂЕЊА

Планом су дефинисане следеће намене:

- површина намењена комплексу марине (прихватном објекту наутичког туризма),
- површина намењена угоститељском објекту (постојећи објекат),
- саобраћајне површине.

У обухвату Плана су и косине насипа, део плавног замљишта и део водене површине Дунавца ("Јама"). Акваторија Дунавца се састоји од две функционалне целине:

- обални појас који је саставни део комплекса марине,
- појас водног (пловног) пута акваторије Дунавца.

2.1.1. Прихватни објекат наутичког туризма – комплекс марине

Зона прихватног објекта наутичког туризма - комплекс марине, обухвата површину од 0,72 ha.

Комплекс марине је објекат наутичког туризма специјализован за пружање услуга веза, снабдевања, чувања, одржавања и сервисирања пловних објеката, пружање угоститељских услуга, услуга изнајмљивања пловних објеката, као и других услуга у складу са захтевима и специфичним потребама наутичких туриста.

За потребе паркирања предвиђена су паркинг места у склопу комплекса.

Комплекс марине се састоји од два функционална дела:

- А. Објекти на води
- Б. Објекти на копну.

А. Објекти на води

У акваторији Дунавца и на делу обале који је непосредно уз водену површину планирани су следећи објекти:

- Понтони, означени везови
- Пристан

Уз предложени понтон је предвиђено је 56 привеза за рибарске чамце (дужине 5,5m, и 6 привеза за чамце са кабином (дужине до 10m). Уколико се укаже потреба, могуће је, доградњом понтона, повећати број привеза, како за мања, тако и за већа пловила. Са спољне стране понтона предвиђен је пристан за мање бродове или јахте.

Б. Објекти на копну

На копненом делу комплекса марине планирани су следећи објекти:

- Вишенаменски објекат са следећим садржајима:
 - угоститељски садржаји
 - санитарни чвор
 - информативни пункт
 - пошта
 - банка
 - амбуланта
 - апотека
 - наутички клуб
 - спасиоци
- Контролна кућица
- Сервис и хангари за пловила.



До планираних објеката је обезбеђен колски и пешачки прилаз. Колски прилаз објектима марине је омогућен са насељске саобраћајнице, прикључењем на интерне саобраћајне површине. Зелена површина ће бити уређена партерним зеленилом.

2.1.2. Угоститељски објекат

Постојећи објекат, чија је намена угоститељство, је могуће задржати као трајни објекат. Планом је предвиђен интерни приступни пут, ван комплекса марине, са могућношћу формирања паркинга.

2.1.3. Саобраћајне површине

Саобраћајне површине чине приступна саобраћајница, која поврзује планиране садржаје са насељем, интерна саобраћајница (са паркингом) као приступ угоститељском објекту и бициклическа стаза уз насип.

Планирана је изградња приступне саобраћајнице у улици И.Л.Рибара и на насипу. Унутар комплекса марине интерна саобраћајница омогућава приступ до свих садржаја: саобраћајница води до угоститељског објекта са пратећим садржајима и паркинг простором, а у продужетку се налази рампа која води до понтона.

Друга интерна саобраћајница омогућава приступ другом угоститељском објекту који се налази на насипу.

2.1.4. Зелене површине

На слободним површинама комплекса марине ће бити формирано партерно зеленило (аутохтоне врсте шибља и травњак).

2.1.5. Биланс површина

Намена површина	Површина	
	м ²	%
1. Површине јавне намене		
Комплекс марине на копну	7517,61	4,86
Саобраћајно-манипулативне површине и паркинг за путничка возила	2766,84	1,79
Постојећи угоститељски објекат	372,14	0,24
Насип	29444,00	19,02
Небрањено плавно подручје	14592,38	9,43
Укупно површине јавне намене	54692,97	35,34
2. Површине остале намене		
Акваторија рукавца	97032,34	62,69
Водене површине марине	3059,21	1,97
Укупно површине остале намене	100091,55	64,66
Укупна површина у обухвату Плана	154784,52	100

2.2. ПРАВИЛА ПАРЦЕЛАЦИЈЕ, ПРЕПАРЦЕЛАЦИЈЕ И ИСПРАВКЕ ГРАНИЦА ПАРЦЕЛА

2.2.1. Правила парцелације

На основу новоодређених регулационих линија деобом се од постојећих парцела у обухвату Плана образују нове парцеле које или задржавају постојећу или добијају нову намену.



2.2.2. Правила препарцелације

Од парцела насталих деобом које добијају нову намену и постојећих парцела препарцелацијом се образују нове јединствене грађевинске парцеле површина јавне намене – обилазница и сервисна саобраћајница.

2.2.3. Исправке граница парцела

У обухвату Плана нема исправки граница парцела.

2.3. РЕГУЛАЦИОНЕ ЛИНИЈЕ УЛИЦА И ЈАВНИХ ПОВРШИНА И ГРАЂЕВИНСКЕ ЛИНИЈЕ СА ЕЛЕМЕНТИМА ЗА ОБЕЛЕЖАВАЊЕ НА ГЕОДЕТСКОЈ ПОДЛОЗИ, НИВЕЛАЦИОНЕ КОТЕ УЛИЦА И ЈАВНИХ ПОВРШИНА

2.3.1. План регулације

Планиране регулационе линије су дефинисане новоодређеним међним тачкама.

Списак координата новоодређених међних тачака

Број тачке	Y	X	Број тачке	Y	X
1	589424.25	5016816.01	9	589521.37	5016930.51
2	589441.61	5016842.50	10	589525.75	5016928.61
3	589455.12	5016833.64	11	589543.38	5016872.76
4	589438.58	5016806.82	12	589563.29	5016811.11
5	589455.61	5016863.85	13	589566.98	5016799.70
6	589467.66	5016882.22	14	589553.28	5016786.14
7	589479.24	5016875.04	15	589541.27	5016786.16
8	589514.26	5016930.93	16	589467.63	5016855.96

2.3.2. План нивелације

Планом нивелације дефинисане су коте прелома и нагиби нивелета (0,00 %- 3,15 %) саобраћајница.

Нивелационим решењем су дате смернице нивелације којих се у фази пројектовања треба начелно придржавати.

2.3.3. Површине (парцеле) планиране за јавне садржаје и објекте

Део зоне комплекса марине који се налази у акваторији Дунавца - (водени део) је **остало** грађевинско земљиште – делови парцела 1730 и 1799.

Део у обухвату Плана који се налази на обали – (копнени део) је **јавно** грађевинско земљиште –део парцеле 1799.

2.4. ТРАСЕ, КОРИДОРИ И КАПАЦИТЕТИ ЗА САОБРАЋАЈНУ, ЕНЕРГЕТСКУ, КОМУНАЛНУ И ДРУГУ ИНФРАСТРУКТУРУ

2.4.1. Саобраћајна инфраструктура

Саобраћајни положај планираног прихватног објекта наутничког туризма, може се окарактерисати као повољан, узимајући у обзир близину насеља, државну путну мрежу.



Основну везу целог комплекса прихватног објекта наутничког туризма са категорисаном путном мрежом и насељским системом саобраћајница чиниће **приступна саобраћајница** која се својим северним делом везује на **ДП II реда бр.102** – главну насељску саобраћајницу (улица И.Л. Рибара), док југоисточни део се завршава на насипу прве одбрамбене линије.

Саобраћајно решење у оквиру обухвата комплекса прихватног објекта наутничког туризма је конципирано тако да основу и главног апсорбера свих саобраћајних токова чини приступна саобраћајница, на коју се прикључују све остале интерне саобраћајнице уз минималан број укрштања.


У оквиру **јавних** површина – коридору приступне улице изградиће се саобраћајница са одговарајућим елементима и површинама за кретање свих учесника у саобраћају (пешаци, бициклисти), као и укрштања, чиме се омогућује безбедно и неометано кретање.

У зони насипа се пружа и коридор међународне бицикличке стазе уз Дунав - цикло коридор б¹; што овом простору даје посебан саобраћајно-туристички квалитет и предност.

У зонама интерних саобраћајница – манипулативних и колско-пешачких површина (површине претежне намене) изградиће се саобраћајне површине, са свим потребним елементима који ће обезбедити безбедно и неометано кретање свих превозних средстава која се очекују у комплексу овог типа (ПА, ПА+Пр, ЛТВ), уз обезбеђење одговарајућег одводњавања са свих саобраћајних површина.

Полиномним коришћењем саобраћајних површина, с обзиром на очекивани обим пешачких и моторних кретања, омогућиће се неометано и безбедно кретање ових учесника у саобраћају с обзиром на традицију немоторних кретања, њихову бројност и садржаје који се предвиђају у оквиру комплекса наутничког туризма.

Саобраћајно-манипулативне површине за стационарање возила се планирају у делу који је везан за угоститељски садржаја, као и у комплексу марине, за одговарајући број возила.

У копненом делу марине планирају се површине (платои и рампе) за потребе извлачења и стационарања одговарајућег броја пловила у складу са категоријом објекта наутничког туризма (привезиште – марина IV категорије ).

У зони акваторије планирају се одговарајуће површине за смештање понтона и површине за пристајање пловила.

2.4.2. Водопривредна инфраструктура

Хидротехничке инсталације које се планирају обухватају:

- водовод (снабдевање водом и противпожарна хидрантска мрежа),
- кишна канализација,
- фекална канализација,
- постројење за пречишћавање отпадних вода.

Водоводном мрежом потребно је обезбедити снабдевање свих објеката питком водом, као и водом за заштиту од пожара (хидрантска мрежа одговарајућег пречника и притиска). Сви новопланирани објекти ће се водом снабдевати прикључењем на насељски водоводни систем. Насеље Бачко Ново Село се снабдева водом са изворишта у центру насеља, које чини један бунар који каптира подземне воде из водоносне средине плиоцена, а квалитет захваћених вода не задовољава нормативе за воду за

¹ Nant - Tours - Orleans - Nevers - Chalon sur Saone - Bale - Passau - Ybbs - Linz - Vienna - Bratislava - Budapest - Belgrade - Bucarest - Constanta



пиће - садржај органских материја и амонијум јона изнад максималне дозвољене концентрације. Поред овога, повећан је садржај гасова (сумпорводоника и метана) изнад МДК. Најближа инсталација постојећег водовода пречника \varnothing 63 mm, положена је од насеља до објекта хотела на обали рукавца Дунава "Јама".

Потребна количина воде за комплекс марине процењује се на основу броја планираних везова (гостију на пловилима) и корисника осталих објеката, те других потреба комплекса марине:

- гости на пловилима - 50 литара/дан (туширање)
- запослено особље - 150 литара/дан
- одржавање зеленила 1,2 литара/дан/m²

Противпожарна потреба за водом износи 10 литара/секунди, што је уједно количина потребна за димензионисање доводног цевовода. Приликом пројектовања и извођења грађевина - опреме за прихват пловила (понтон), обале и других површина унутар обухвата плана, предвидети одговарајући број противпожарних хидраната.

Разводни цевовод извести од челичних или ПВЦ цеви. Снабдевање пловила обезбедити преко ПВЦ цеви \varnothing 50 mm. Снабдевање пловила питком водом обезбеђује се разводним ормарићима смештеним на лукобрану, односно, понтонима и обали.

Канализација отпадних вода није изграђена, већ се евакуација отпадних вода и даље врши преко непрописно изведених септичких јама, чиме се непосредно угрожава животна средина и здравље људи. Фекалном канализацијом омогућити одвођење употребљене санитарне воде преко планираног постројења за пречишћавање отпадних вода до коначног реципијента. Отпадне воде прихватају се из санитарних чворова, чесми и сл. Постројење за пречишћавање отпадних вода се планира у оквиру зелених површина унутар комплекса марине.

Кишном канализацијом треба омогућити одвођење атмосферских вода са саобраћајница, кровова и осталих површина до реципијента. Атмосферске воде у зависности од порекла упустити у реципијент након адекватног третмана. Атмосферске воде које могу бити онечишћене уљима с паркиралишта и сл., морају се претходно одговарајуће третирати, односно, пропуштати кроз одвајач уља и масти. Ове се воде и све друге условно чисте атмосферске воде, могу упуштати у околну земљиште или у најближи реципијент. Отпадне воде из кухиње и других угоститељских и сл. садржаја пропуштају се, такође, кроз одвајач уља и масти па тек потом у канализацију.

2.4.3. Електроенергетска инфраструктура

За потребе напајања електричном енергијом потрошача у обухвату плана потребно је изградити нову трафостаницу 20/0,4 kV напонског преноса у комплексу марине.

Прикључење нове трафостанице на 20 kV мрежу обезбедиће се са постојеће 20 kV мреже, тј. постојећег 20 kV извода "Плавна", по условима надлежне Електродистрибуције у Сомбору.

Од трафостанице вршиће се развод нисконапонским кабловским водовима до новопланираних потрошача. На простору који није брањен од поплава електроенергетску мрежу градити надземно, а трафостаницу типа стубне. У брањеном делу простора електроенергетска мрежа ће се градити подземно, док ће се у осталим зонама електроенергетска мрежа може градити и надземно, самонесећим кабловским снопом постављеним на стубове.

Дуж саобраћајница и пешачких стаза изградити мрежу јавне расвете. Тачне локације, тип и висина стуба, дефинисаће се главним електропројектима спољашњег осветљења, у зависности од избора врсте осветних тела. За осветљење се, у складу са условима надлежног Завода за заштиту природе Србије, не могу користити рефлекторске светиљке.



2.4.4. Термоенергетска инфраструктура

Планирани садржаји су углавном сезонског карактера, па се не планира гасификација. За загревање просторија, уколико се укаже потреба, може се користити електрична енергија, чврсто гориво, топлотне пумпе или најповољнији облик обновљиве енергије.

2.4.5. Електронска комуникациона инфраструктура

За потребе корисника планског простора потребно је изградити електронску комуникациону мрежу, како би се омогућили услови за примену и коришћење широкопојасних сервиса, брзи приступ интернету, као и мултимедијални сервиси.

У циљу обезбеђења потреба за новим ЕК прикључцима и преласка на нову технологију развоја у области електронских комуникација потребно је обезбедити приступ свим планираним објектима путем ЕК канализације, од планираног ЕК окна до просторије планиране за смештај електронске комуникационе опреме унутар парцела корисника.

Прикључење на електронску комуникациону мрежу ће се обезбедити у складу са условима надлежног предузећа.

2.4.6. Зелене површине

у оквиру обухвата Плана, на слободним површинама ће бити формирано партерно зеленило (у оквиру саобраћајних коридора, простора предвиђеног за паркинг и манипулативне површине и око планираних објеката и платоа). Предлаже се озелењавање формирањем група садница (шибље, перене ..) у пејсажном стилу, а избор врста оријентисати на аутохтону вегетацију. Основу зеленила ће чинити травњак од врста отпоран на гажење.

Успостављањем континуитета зелених површина чија структура подржава функције еколошког коридора, очуваће се и унапредити вегетација подручја Плана. У том контексту, неопходно је:

- очувати појас приобалне вегетације на што већој дужини обале и обезбедити што већи проценат (најмање 50%) аутохтоних врста плавног подручја који је неопходно обогатити жбунастим врстама;
- обезбедити очување и редовно одржавање травне вегетације насипа, као дела еколошког коридора који омогућује миграцију ситним врстама сувих травних станишта;
- забрањено је сађење инвазивних врста, а током уређења зелених површина, одстранити присутне самоникле јединке инвазивних врста и обезбедити редовно одржавање зелених површина.

2.5. МЕРЕ ЕНЕРГЕТСКЕ ЕФИКАСНОСТИ ИЗГРАДЊЕ

Енергетески ефикасна градња подразумева изградњу објеката тако да се обезбеди удобан и комфоран боравак у објекту у свим временским условима, са што мање утрошене енергије. У контексту одрживог развоја, где се подразумева развој који задовољава данашње потребе, а при том се не угрожава могућност да и будуће генерације задовоље своје потребе, може се говорити и о одрживој градњи. Одржива градња подразумева правилан избор локације и добру оријентацију објекта, употребу грађевинских материјала који нису штетни по окружење (еколошких материјала), енергетску ефикасност објеката (добра изолација, уградња квалитетних прозора и других отвора на фасади, замена класичних сијалица тзв. штедљивим). Одржива градња мора да осигура квалитет изградње (конструкција и обликовање) и трајност, уз финансијску, економску и еколошку прихватљивост. За грејање, осветљење и остале енергетске потребе користити алтернативне изворе енергије.



2.6. ЕВИДЕНТИРАНИ И ЗАШТИЋЕНИ ДЕЛОВИ ПРИРОДЕ И НЕПОКРЕТНА КУЛТУРНА ДОБРА

2.6.1. Заштићена природна добра

На простору обухвата Плана нема регистрованих заштићених природних добара.

Река Дунав и њено приобаље представљају еколошки коридор од међународног значаја који припада еколошкој мрежи Републике Србије на основу Уредбе о еколошкој мрежи ("Службени гласник РС", бр. 102/10). Уједно, представља станиште насељено заштићеним врстама, које су заштићене на основу Правилника о проглашењу и заштити строго заштићених и заштићених дивљих врста биљака, животиња и гљива ("Службени гласник РС", бр. 5/10 и 47/11). У складу са овим Правилником, у непосредној близини обухвата Плана, регистровано је станиште строго заштићених врста од националног значаја, које је планирано за заштиту ВАС04.

Мере заштите еколошког коридора

Очувати природни и блиско-природни изглед и облик обала и корита деонице еколошког коридора у што већој мери:

- Поплочавање обале свести на саму околину пристана. Применити тип обалоутврде (нагиб, тип површина) који омогућује кретање животиња по поплочаним површинама. Поплочани или бетонирани делови обале не могу бити стрмији од 45%, изузев пристана, а структура њихове површине треба да омогућује кретање животиња малих и средњих димензија;
- Избегавати директно осветљење обале ван самог пристана, као и насипа уз предметни простор. Применити одговарајућа техничка решења у складу са еколошком функцијом локације (тип и усмереност светлосних извора, минимално осветљење) у складу са потребама јавних површина.

Пронађена геолошка и палеонтолошка документа (фосили, минерали, кристали и др.) која би могла представљати заштићену природну вредност, налазач је дужан да пријави надлежном Министарству у року од осам дана од дана проналаска и предузме мере заштите од уништења, оштећивања или крађе.

2.6.2. Заштићена непокретна културна добра

На подручју обухваћеном Планом нема непокретних културних добара.

2.7. УСЛОВИ ЗА ОБЕЗБЕЂЕЊЕ ПРИСТУПАЧНОСТИ ПОВРШИНА И ОБЈЕКТА ЈАВНЕ НАМЕНЕ ЛИЦИМА СА ПОСЕБНИМ ПОТРЕБАМА У ПРОСТОРУ

Приликом планирања и пројектовања саобраћајних и пешачких површина (тротоара и пешачких стаза, пешачких прелаза, паркинга, прилаза до објеката, хоризонталне и вертикалне комуникације у објектима) морају се обезбедити услови за несметано кретање хендикепираних и инвалидних лица, у складу са Правилником о техничким стандардима приступачности ("Службени гласник РС", бр. 19/12), као и осталим важећим прописима и стандардима који регулишу ову област. Неопходно је обезбедити и одређени број паркинг места за инвалидна лица.



2.8. ОПШТИ И ПОСЕБНИ УСЛОВИ И МЕРЕ ЗАШТИТЕ ЖИВОТА И ЗДРАВЉА ЉУДИ И ЗАШТИТЕ ОД ПОЖАРА, ЕЛЕМЕНТАРНИХ НЕПОГОДА, ТЕХНИЧКО-ТЕХНОЛОШКИХ НЕСРЕЋА И РАТНИХ ДЕЈСТАВА

У циљу заштите животне средине предметног простора и здравља људи неопходна је примена следећих мера и активности:

- снабдевање свих објеката санитарном водом за пиће, као и водом за заштиту од пожара прикључењем на насељску водоводну мрежу,
- одвођење отпадних вода, преко планираног постројења за пречишћавање отпадних вода до коначног реципијента,
- одвођење атмосферских вода зацељеном мрежом и отвореним каналима, уз третман пречишћавања пре упуштања у реципијент,
- озелењавање простора у оквиру планираних намена,
- одлагање комуналног отпада у складу са општинским прописима,
- обезбеђење мера заштите од акцидентата, као и заштите људи и материјалних добара од елементарних непогода,
- уважавање прописаних мера заштите природних и културних добара,
- успостављање мониторинга воде, ваздуха и земљишта, на основу утврђеног регистра извора загађивања од стране локалне самоуправе.

На подручју општине Бач континуирано ће се спроводити мере заштите и одбране од елементарних непогода, које настају као последица климатских, хидролошких, орографских и сеизмичких карактеристика на овом простору.

Земљотрес

Ради заштите од могућег земљотреса, који по сеизмичким подацима на овом простору има јачину од 7°MCS, обавезна је, код изградње нових и реконструкције постојећих објеката, строга примена важећих законских прописа за пројектовање и градњу објеката на сеизмичким подручјима.

Пожари

При пројектовању и изградњи објеката обавезно је примењивати прописе везане за заштиту од пожара, а који се односе на врсту материјала који ће се користити за градњу, обезбеђење довољног капацитета водоводне мреже који обезбеђује потребне количине воде за гашење пожара и др.

Поплаве

Заштита од поплава подразумева и поштовање услова водопривредне организације који се односе на изградњу објеката на конкретној локацији.

Ветрови

Брзине ветрова су мале, 2-3 m/s, изузетно се јављају појединачни удари јачих ветрова, што се нарочито односи на кошаву. Основна мера заштите је планирање заштитног зеленила, које је у окружењу предметног простора у значајној мери заступљено.

2.9. СТЕПЕН КОМУНАЛНЕ ОПРЕМЉЕНОСТИ ГРАЂЕВИНСКОГ ЗЕМЉИШТА ПОТРЕБАН ЗА ИЗДАВАЊЕ ЛОКАЦИЈСКЕ И ГРАЂЕВИНСКЕ ДОЗВОЛЕ

Да би се издала локацијска дозвола за све планиране садржаје (марина и угоститељски објекат) неопходно је да локација буде опремљена електроенергетским инсталацијама, односно да буде омогућен прикључак на насељску електромрежу, да има обезбеђен прикључак на насељски водовод и решено одвођење отпадних вода у складу са овим Планом.



3. ПРАВИЛА ГРАЂЕЊА

Општа правила грађења

У циљу обезбеђивања реализације Плана неопходно је одредити урбанистичке критеријуме и услове за изградњу и реконструкцију свих планираних садржаја Плана.

Општа правила грађења су:

- Конструкција објеката мора бити прилагођена осцилацијама изазваним земљотресом јачине 7° MCS².
- При пројектовању и изградњи неопходно је придржавати се одредби Закона о заштити од пожара ("Службени гласник РС", бр. 135/2004).
- Спроводити мере и услове заштите природних и радом створених вредности животне средине у складу са Законом о заштити животне средине ("Службени гласник РС", бр. 135/04).
- У складу са Правилником о техничким стандардима приступачности ("Службени гласник РС", бр. 19/12), приликом планирања и пројектовања јавних саобраћајних и пешачких површина (тротоара, пешачких стаза и прелаза, паркинга, стајалишта јавног превоза, прилаза објектима и сл.) неопходно је обезбедити услове за неометано кретање деце, старих, хендикепираних и инвалидних лица.
- Пројектовање јавних саобраћајних и пешачких површина неопходно је вршити у складу са важећим законским и подзаконским актима, нормативима и стандардима из ове области.
- За потребе парцелације и препарцелације израђује се пројекат парцелације и препарцелације.
- Уколико се у току радова наиђе на природно добро које је геолошко-палеонтолошког или минеролошко-петрографског порекла (за које се претпостави да има својство природног споменика), извођач радова је дужан да о томе обавести Завод за заштиту природе Србије и да предузме све мере како се природно добро не би оштетило до доласка овлашћеног лица.

3.1. ПРАВИЛА ГРАЂЕЊА

3.1.1. Правила за изградњу објеката марине

Вишенаменски објекат:

- Макс. спратност је П+Пк;
- Висина венца макс. 6,0m;
- Заузетост у оквиру копненог дела комплекса макс. 20%;
- Нагибе кровних равни ускладити са нагибима на постојећем угоститељском објекту;
- Кровни покривач исти као на постојећем угоститељском објекту (тамно-зелена тегола);
- Објекат градити од природних материјала;
- Обрада фасаде: малтерисање, са детаљима од фасадне опеке, камена или вештачког камена, имитација дрвета и сл. Подразумева се употреба само једног од наведених материјала за детаље;
- Фасадна боја: бела.

Уређење терасе:

- Подна облога може бити од камених или керамичких плоча, дрвених подова, имитације бродског пода (вештачки материјал) и сл.;
- Ограда транспарентна, висине до 1,0m, са могућношћу постављања жардињера;

Хангари за чамце:

- Објекат градити као монтажни од чврстог материјала;
- Материјал мора бити ватроотпоран;
- Кров на две воде.

² Сеизмолошка карта за повратни период од 200 година, Издавач: Заједница за сеизмологију, Београд, 1987.



3.1.2. Угоститељски објекат ван комплекса марине

Постојећи објекат задржати у постојећем габариту (хоризонталном и вертикалном). Није дозвољена било каква доградња.

Уредити непосредно окружење објекта у складу са планом – обезбеђење приступа извести од чврсте подлоге, носивости за доставна возила.

3.1.3. Правила за изградњу мреже и објекта саобраћајне инфраструктуре

Основни услов за изградњу саобраћајне инфраструктуре је обавезна израда Главних пројеката за све саобраћајне капацитете уз придржавање одредби:

- Закона о јавним путевима ("Службени гласник Републике Србије", 101/2005, 123/2007 и 111/2011)
- Закона о безбедности саобраћаја на путевима ("Службени гласник Републике Србије", број 41/09, 53/10 и 111/2011),
- Правилника о условима које са аспекта безбедности саобраћаја морају да испуњавају путни објекти и други елементи јавног пута ("Службени гласник Републике Србије", бр. 50/11),
- Техничких прописа из области путног инжењеринга,
- SRPS-а за садржаје који су обухваћени пројектима.

При пројектовању саобраћајних капацитета треба обезбедити следеће просторно полазне основе и то:

- све саобраћајнице у оквиру површина јавне намене пројектовати у складу са одредбама Правилника о условима које са аспекта безбедности саобраћаја морају да испуњавају путни објекти и други елементи јавног пута ("Службени гласник Републике Србије", бр. 50/11) и у складу са одредбама Закона о јавним путевима ("Службени гласник Републике Србије", 101/2005, 123/2007 и 111/2011);
- приступну саобраћајницу (на насипу) полагати у утврђени коридор, са коловозном конструкцијом за средње тежак саобраћај, једностраним нагибом коловоза, ширином од 3,0 m и осталим припадајућим елементима;
- све раскрснице - прикључке изградити са одговарајућим радијусима, уз обезбеђење потребе прегледности и обавезно опремање хоризонталном (ознаке на коловозу) и вертикалном сигнализацијом (саобраћајним знацима);
- одводњавање са коловозних површина, решавати путем попречних и подужних падова до реципијента.
- саобраћајно-манипулативне површине унутар комплекса марине изградити са различитим ширинама и свим потребним елементима за комфортно кретање (одговарајући полупречници кривина);
- коловозну конструкцију интерних саобраћајница у оквиру комплекса марине димензионисати за лак саобраћај;
- пешачке стазе и површине извести од савремених материјала (префабрикованих бетонских елемената - плоча) са различитим ширинама, по диспозицији на графичком прилогу;
- паркинг површине за путничка возила извести кроз систем управног паркирања са димензијама паркинг места 5,0 x 2,5 m и застором од асфалта или бетона, са различитим засторима (асфалт, стабилисана земљани коловоз и др.);
- одводњавање са коловоза, манипулативних и паркинг површина извести путем попречних и подужних падова до реципијента.

3.1.4. Правила за изградњу мреже и објекта водопривредне инфраструктуре

Снабдевање водом

- Планирану водоводну мрежу прикључити на постојећу насељску водоводну мрежу, преко водомерног шахта смештеног 1 m иза регулационе линије, према претходно прибављеним условима и сагласностима од стране недлежног комуналног предузећа;
- На мрежи предвидети максималан број деоничних затварача, ваздушних вентила и муљни испуст;



- Дистрибутивну мрежу везивати у прстен са што је могуће мање слепих водова;
- Цевни материјал дистрибутивне мреже усвојити према важећим прописима и стандардима;
- Пролазак испод саобраћајница и укрштање са осталим уличним инсталацијама обезбедити челичном заштитном цеви;
- Трасе водовода водити у зеленој површини;
- Дубина укопавања не би смела да је плића од 0,8 m - 1,00 m од нивелете терена, због зоне мржњења и саобраћајног оптерећења;
- Снабдевање пловила питком водом обезбеђује се разводним ормарићима смештеним на лукобрану, односно, понтонима и обали.

Одвођење вода

- Канализацију радити по сепаратном систему;
- Системом фекалне канализације обезбедити прикључке за све субјекте;
- Пречишћавање фекалних отпадних вода вршити на планираном постројењу за пречишћавање отпадних вода (ППОВ);
- Реципијент је Дунав;
- Минималне падове колектора одредити у односу на усвојени цевни материјал, према важећим прописима и стандардима (не препоручују се бетонске цеви);
- Дубина не сме бити мања од 1,20 m од нивелете коловоза;
- Сливнике радити са таложницима за песак или предвидети таложнице за песак пре улива у сепаратор масти и уља;
- Коте дна канализационих испуста пројектовати тако да буде 0,5 m изнад дна канала у који се уливају;
- Све радове извести уз претходно прибављене услове и сагласности надлежног комуналног предузећа;
- Уређење обале изводити уз претходно прибављена мишљења и услова које изда надлежни орган;
- У обалном појасу реке Дунав, у појасу ширине минимално 10 m од обале, не могу се градити надземни објекти, садити дрвеће и др., већ овај појас мора бити стално проходан за механизацију која одржава водоток;
- За лоцирање објеката у зони одбрамбеног насипа, у појасу ширине од 10 m од небрањене ножице насипа, није дозвољена изградња никаквих објеката, копање бунара, ровова, паралелних канала и др.

3.1.5. Правила за изградњу мреже и објеката електроенергетске инфраструктуре

- Целокупну електроенергетску мрежу и трафостанице градити у складу са важећим законским прописима и техничким условима;
- Електроенергетску мрежу у обухвату Плана градити подземно;
- Електроенергетске каблове полагати у зеленим површинама поред саобраћајница и пешачких стаза;
- Дубина полагања каблова не сме бити мања од 0,80 m;
- Електроенергетску мрежу полагати најмање 0,50 m од темеља објеката и 1 m од саобраћајница;
- При укрштању са саобраћајницом кабл мора бити постављен у заштитну цев, а угао укрштања треба да буде око 90°;
- При паралелном вођењу енергетских и телекомуникационих каблова најмање растојање мора бити 0,50 m за каблове напона до 10 kV, односно 1,0 m за каблове напона преко 10kV. Угао укрштања треба да буде 90°;
- Паралелно полагање електроенергетских каблова и цеви водовода и канализације дозвољено је у хоризонталној равни при чему хоризонтално растојање мора бити веће од 0,50 m;
- Није дозвољено полагање електроенергетског кабла изнад или испод цеви водовода или канализације;
- Светилке за осветљење саобраћајнице поставити на стубове поред саобраћајнице на минималном растојању од 1,0 m од коловоза, међусобном растојању до 40 m и ван колских прилаза објектима;



- За јавно осветљење користити расветна тела у складу са новим технологијама развоја и препорукама надлежног Завода за заштиту природе;
- Тачан распоред, врста расветних тела, висина и тип стубова одредиће се главним пројектом.
- Трафостаницу градити као зидану, монтажну бетонску или у склопу објеката, за рад на 20 kV напонском нивоу;
- Минимална удаљеност од других објеката треба да буде 3m;
- Средњенапонску 20 kV и нисконапонску мрежу градити подземно, по условима грађења подземне електроенергетске мреже;
- Заштиту од атмосферског пражњења извести класичним громобранским инсталацијама у облику Фарадејевог кавеза, према класи нивоа заштите објеката, у складу са "Правилником о техничким нормативима за заштиту објеката од атмосферског пражњења" (Сл.лист СРЈ бр. 11/96);
- Прикључење објеката на јавну електроенергетску мрежу извести подземним каблом или надземним прикључком, по условима надлежне Електродистрибуције у Сомбору.

3.1.6. Правила за изградњу мреже и објеката електронске комуникационе инфраструктуре (ЕК)

- Целокупну ЕК (фиксна телефонија, КДС, интернет, и др.) мрежу градити у складу са важећим законским прописима и техничким условима;
- ЕК мрежа ће се у потпуности градити подземно, по условима грађења подземне ЕК мреже на јавном земљишту;

Услови за изградњу подземне ЕК мреже:

- Дубина полагања ЕК каблова треба да је најмање 0,80 m, односно 1,0-1,2 m (оптички кабл);
- ЕК мрежу полагати поред саобраћајница на растојању најмање 1,0 m од саобраћајница, или поред пешачких стаза. У случају да се то не може постићи ЕК каблове полагати испод пешачких стаза;
- При укрштању са саобраћајницама каблови морају бити постављени у заштитне цеви, а угао укрштања треба да буде 90°;
- При паралелном вођењу са електроенергетским кабловима најмање растојање мора бити 0,50 m за каблове напона до 10 kV и 1,0 m за каблове напона преко 10 kV;
- При укрштању најмање растојање мора бити 0,50 m, а угао укрштања 90°;
- Уређаји и опрема УПС (МСАН) поставиће се у метално кућиште-слободностојећи орман на јавној површини.
- Објекти за смештај ЕК уређаја мобилне комуникационе мреже и опреме за РТВ и КДС, мобилних централа, базних радио станица, као и антене и антенски носачи могу се поставити у оквиру објекта, у објекту у оквиру појединачних корисника, у оквиру комплекса појединачних корисника или на засебном стубу унутар комплекса;
- Објекат за смештај ЕК опреме може бити зидани или монтажни;
- Комплекс са ЕК опремом и антенски стуб морају бити ограђени;
- Напајање електричном енергијом вршиће се из нисконапонске мреже 0,4 kV;
- До комплекса за смештај мобилне комуникационе опреме и антенских стубова са антенама обезбедити приступни пут мин. ширине 3 m;
- Прикључење корисника на ЕК мрежу извести подземним прикључком по условима надлежног предузећа у Новом Саду.

3.1.7. Правила за озелењавање

- Обавезна израда главног пројекта озелењавања за појединачне комплексе и површине, који ће детерминисати прецизан избор и количину дендролошког материјала, његов просторни распоред, технику садње, мере неге и заштите, предмер и предрачун;
- Озелењавање ускладити са подземном и надземном инфраструктуром према техничким нормативима за пројектовање зелених површина; шибље треба садити на удаљености од 0,5 m од инсталација;
- Избор дендролошког материјала орјентисати на аутохтоне и предложене врсте;



- Саднице треба да буду I класе, минимум 4-5 год. старости.
- У оквиру пословно-угоститељских садржаја, зеленило формирати у виду група садница у пејсажном стилу, уз примену аутохтоних и декоративних садница;
- На свим површинама за озелењавање, формирати травњаке отпорне на гажење.

3.2. ПРОЦЕНА УТИЦАЈА ПЛАНСКИХ РЕШЕЊА НА ЖИВОТНУ СРЕДИНУ

Проблематика заштите животне средине разматрана је у оквиру предметног Плана, сагледавањем могућих утицаја планских решења на квалитет животне средине и прописане су одговарајуће мере за њихову превенцију односно довођење у прихватљиве оквири (границе), дефинисане законском регулативом. Да би се постављени циљ могао остварити, извршена је анализа постојећег стања животне средине и Планом предвиђене активности.

Резимирајући утицаје Плана на животну средину и елементе одрживог развоја, може се закључити да се имплементацијом Плана изазива трајна промена у простору са дугорочно позитивним ефектима.

Позитивни ефекти имплементације Плана односе се на обезбеђивање контролисаног управљања простором и животном средином. Мониторинг животне средине омогућиће и контролу утицаја Плана на животну средину. Примена и спровођење планираних мера заштите при имплементацији Плана, контрола и надзор над применом мера и мониторинга параметара животне средине, представљају обавезне еколошке мере и смернице у циљу спречавања појава негативних утицаја и ефеката на животну средину у обухвату Плана.

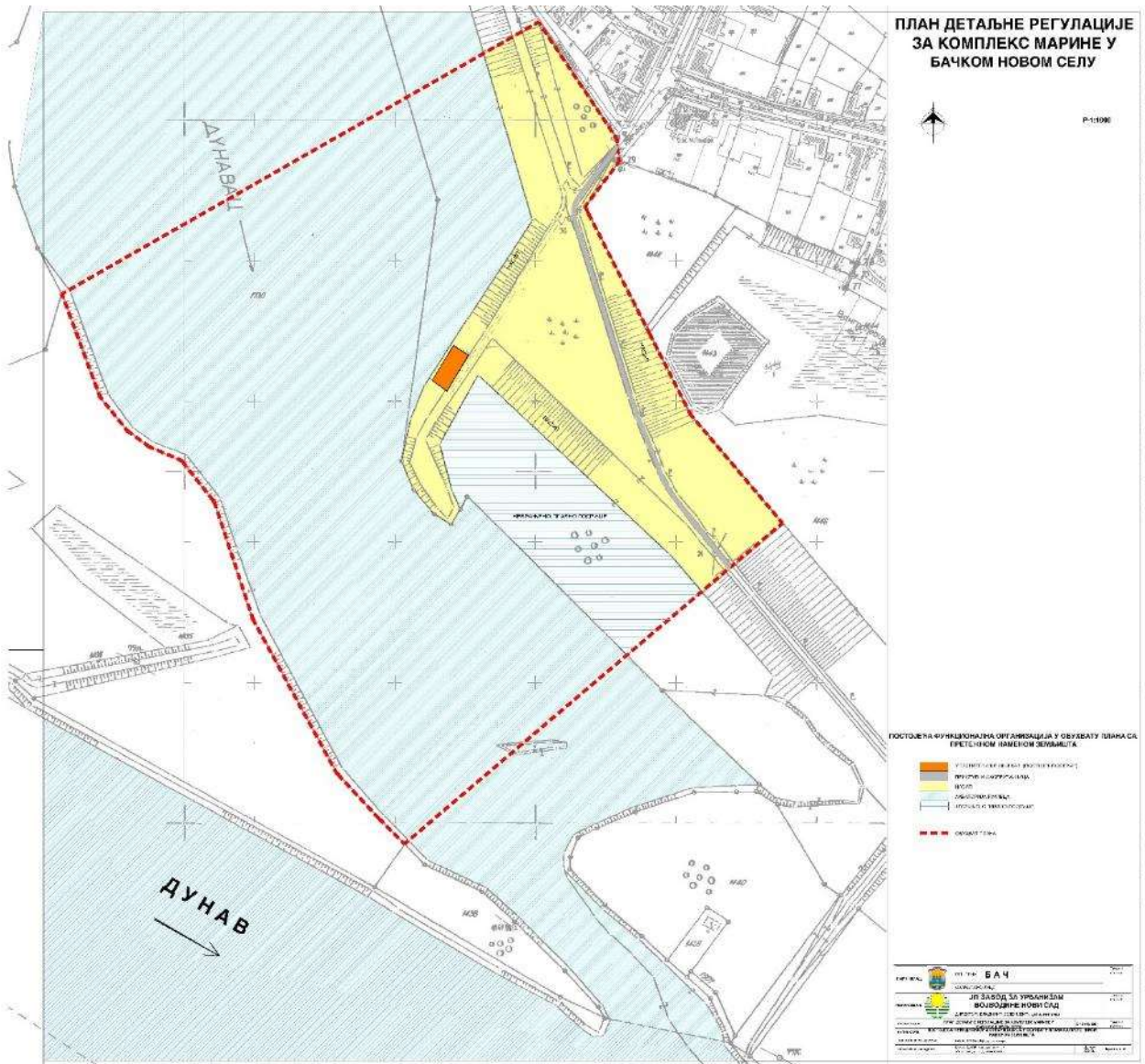
Мањи негативни утицаји, које је могуће очекивати током изградње и у случају акцидената, ограниченог су интензитета и просторних размера. Да би се овакви утицаји свели у оквири који неће оптеретити капацитет простора, потребно је спроводити мере за спречавање и ограничавање негативних утицаја Плана на животну средину.

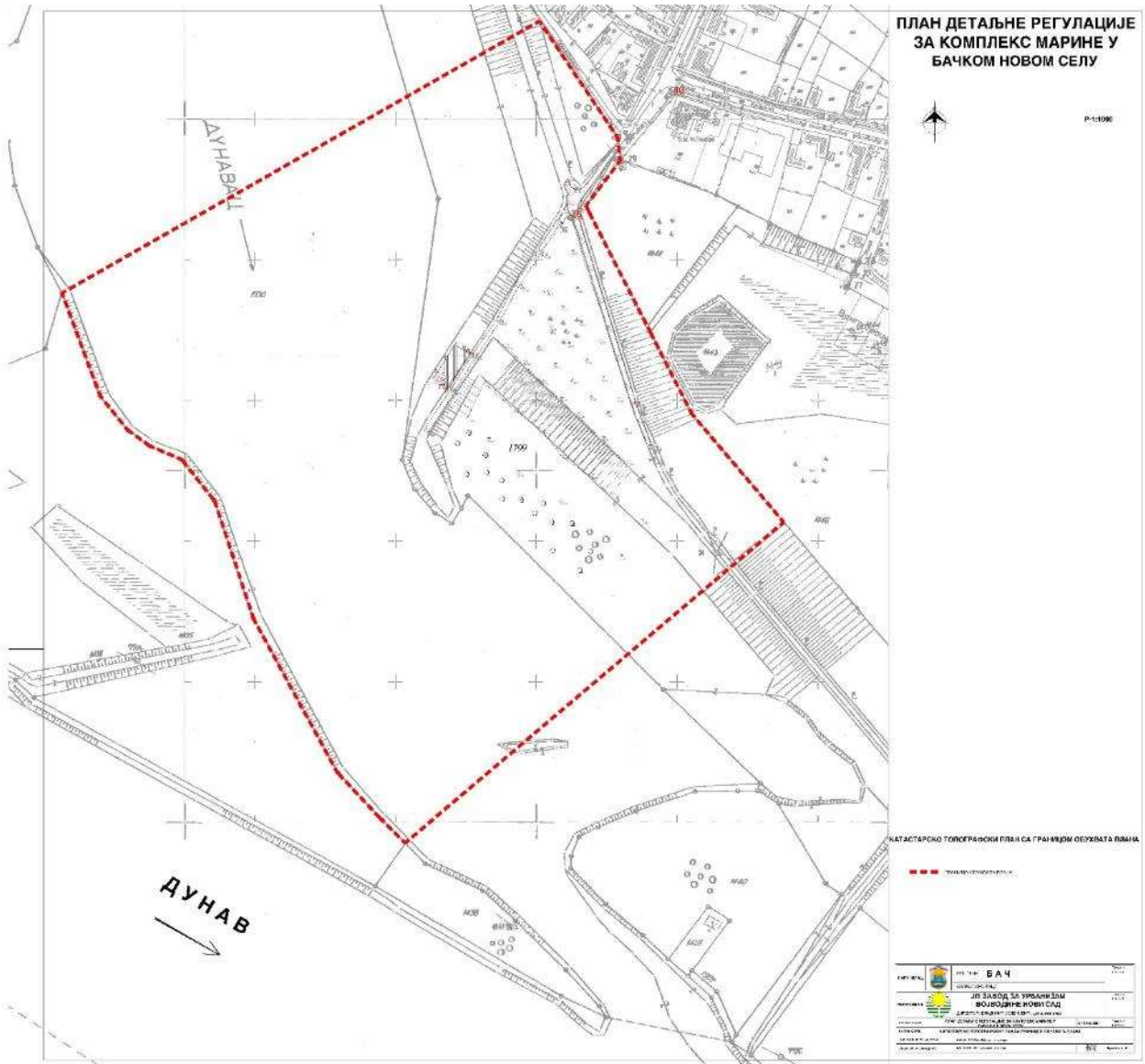
4. ЛОКАЦИЈЕ ЗА КОЈЕ ЈЕ ПРЕДВИЂЕНА ИЗРАДА УРБАНИСТИЧКОГ ПРОЈЕКТА

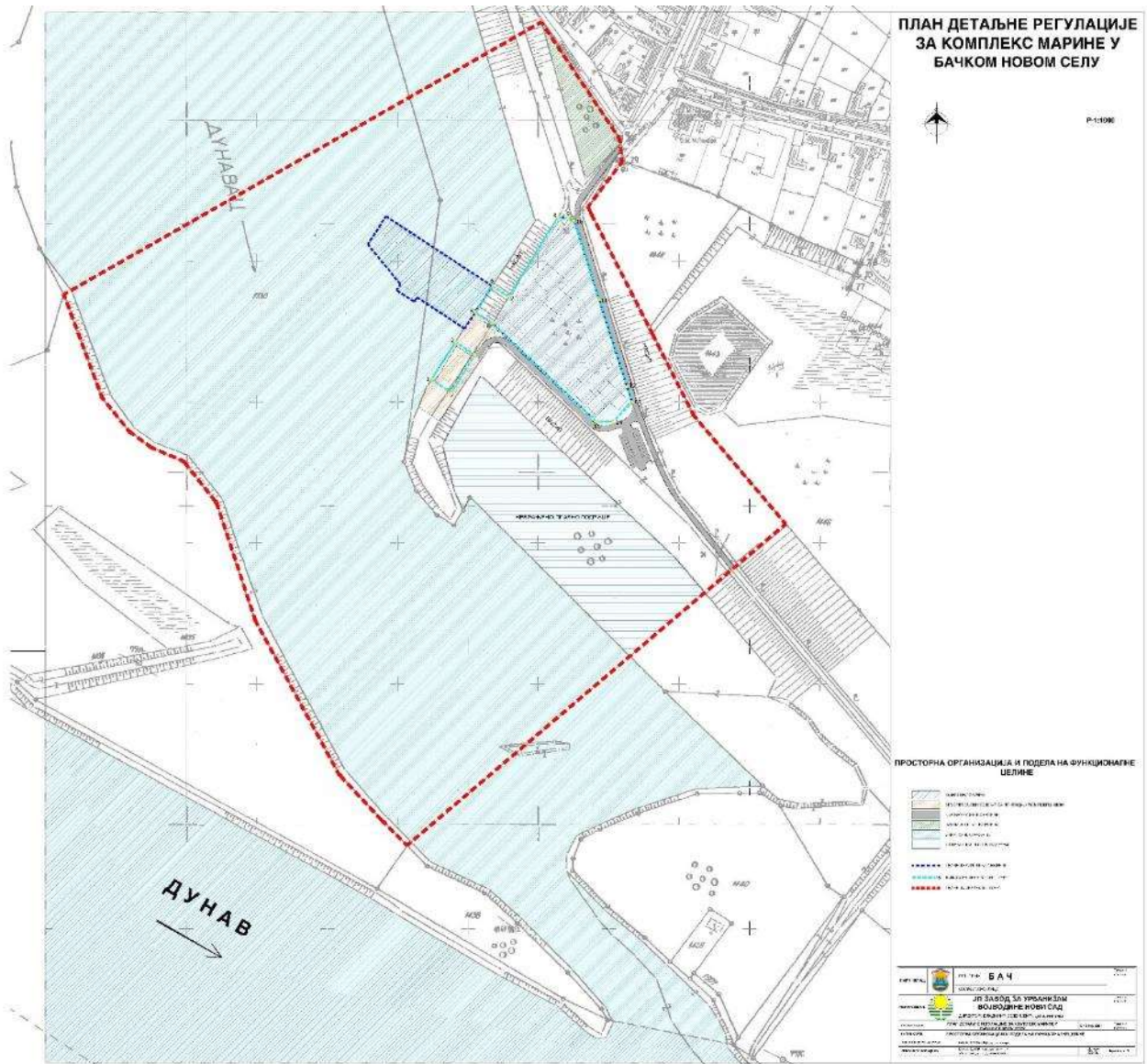
Није предвиђена даља урбанистичка разрада предметног простора. Услове за пројектовање и изградњу дати на основу правила грађења датих у овом Плану.

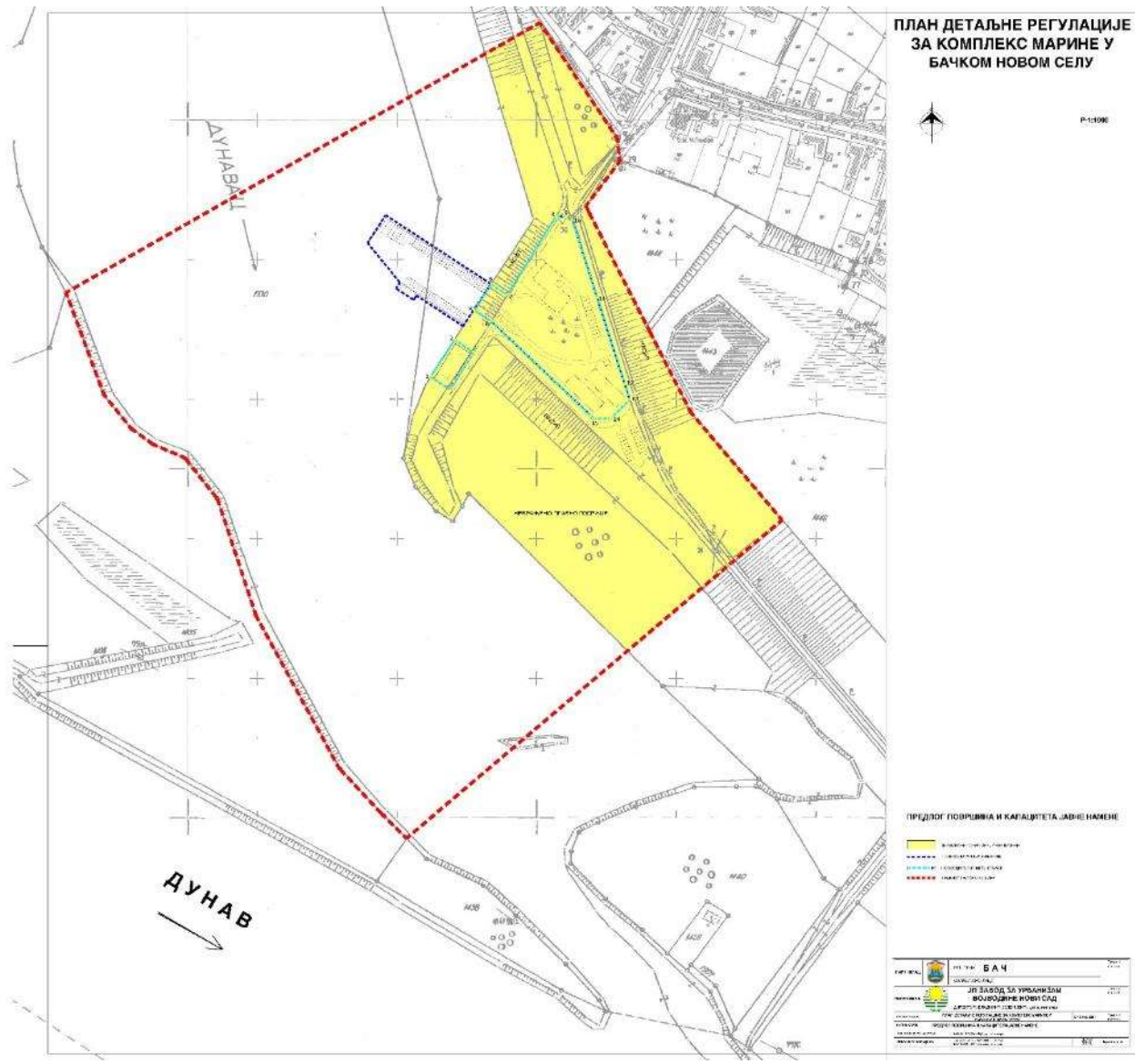


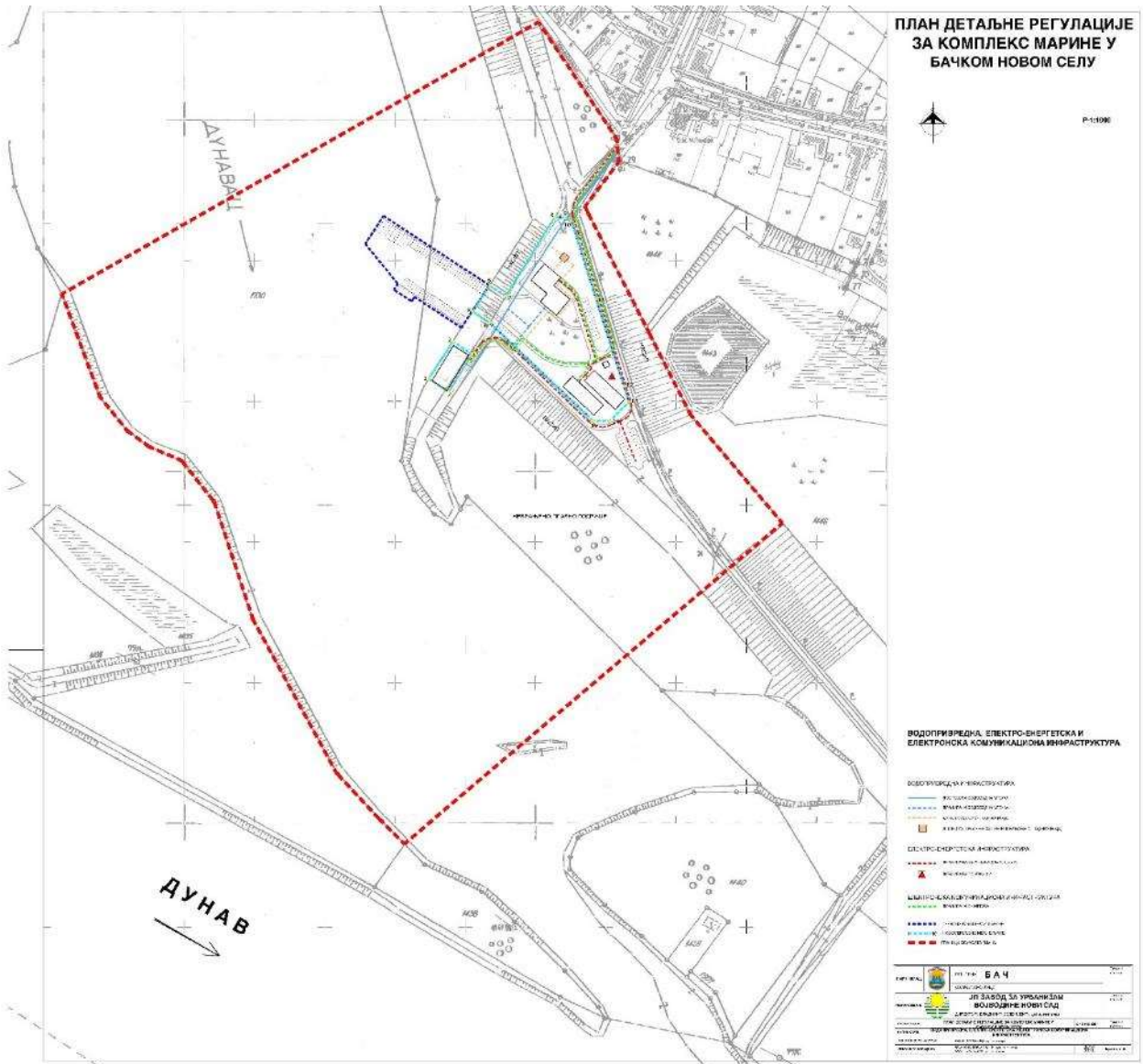
Б) ГРАФИЧКИ ДЕО













В) ПРИЛОГ



1. Одлука о изради Плана детаљне регулације
за комплекс марине у Бачком Новом Селу



17. јун 2011. Године „Службени лист Општине Бач“ Број 7 – Страна 152

- 47 -

На основу члана 46. став 1. Закона о планирању и изградњи („Службени гласник РС“, број 72/09, 81/09 – исправка и 64/10 – УС), члана 9. став 5. Закона о стратешкој процени утицаја на животну средину („Службени гласник РС“, број 135/04 и 88/10) и члана 40. став 1. тачка 7. Статута Општине Бач („Службени лист Општине Бач“, број 16/2008 и 2/2010), Скупштина Општине Бач на XXV седници одржаној дана 17.06. 2011. године донела је

**ОДЛУКУ
О ИЗРАДИ ПЛАНА ДЕТАЉНЕ РЕГУЛАЦИЈЕ
ЗА КОМПЛЕКС МАРИНЕ У БАЧКОМ НОВОМ СЕЛУ**

Члан 1.

Приступа се изради Плана детаљне регулације за комплекс марине у Бачком Новом Селу (у даљем тексту: План). Циљ израде Плана је утврђивање правила уређења и правила грађења за простор за који се План доноси, за потребе изградње марине.

Члан 2.

Овом Одлуком одређује се оквирна (прелиминарна) граница обухвата Плана, а конкретна граница ће се дефинисати Нацртом плана.

Подручје обухваћено оквирном (прелиминарном) границом Плана налази се у к.о. Бачко Ново Село.

Почетна тачка описа границе обухвата Плана се налази на тремеђи Дунавца, парцела 1730 и парцела 1428 и 1437.

Од тремеђе граница у правцу северистока пресеца Дунавца, парцела 1730 и насип, парцела 1799, мења правац ка југу и дужином од око 100 м прати западну међу улице Пролетерске до тремеђе улице Пролетерске, парцела 758, улице Иве Лоле Рибара, парцела 756 и насипа, парцела 1799.

Од тремеђе граница у правцу југоистока дужином од око 325 м прати северну међу насипа, мења правац ка југозападу, пресеца насип, парцела 1799 и Дунавца, парцела 1730 долази до тремеђе Дунавца и парцела 1437 и 1438.

Од тремеђе граница у правцу северозапада прати западну међу Дунавца до почетне тачке описа обухвата Плана.

Укупна површина планског подручја износи око 15,47 ха.

Члан 3.

У складу са одредбом плана 48. став 8. Закона о планирању и изградњи, а на основу мишљења Комисије за планове Општине Бач, пошто се ради о мање сложенем планском документу није обавезна израда и стручна контрола концепта плана, већ се у складу са овом одлуком одмах приступа изради нацрта плана.

Члан 4.

План обавезно садржи текстуални део, који садржи правила уређења и правила грађења и графички део.

План нарочито садржи:

- границе плана и обухвата грађевинског подручја, поделу простора на посебне целине и



Број 7 – Страна 153

“Службени лист општине Бач”

17. јун 2011. године

- зоне
- детаљну намету земљишта
- регулационе линије улица и јавних површина и грађевинске линије са елементима за обележавање на геодетској подлози
- нивелационе коте улица и јавних површина (нивелациони план)
- попис парцела и опис локација за јавне површине, садржаје и објекте
- коридоре и капацитете за саобраћајну, енергетску, комуналну и другу инфраструктуру
- мере заштите културно историјских споменика и заштићених природних целина
- локација за које се обавезно израђује урбанистички пројекат или расписује конкурсе
- правила уређења и правила грађења по целима и зонама
- друге елементе значајне за спровођење плана детаљне регулације

Члан 5.

Рок за доношење плана је 6 (шест) месеци од дана ступања на снагу ове одлуке.

Члан 6.

Израда плана уступа се ЈП “Завод за урбанизам Војводине” Нови Сад, Железничка број 6/3 (у даљем тексту: Завод).

Члан 7.

Средства за израду плана обезбедиће се из буџета Општине Бач.

Члан 8.

Саставни део ове Одлуке је Решење Општинске управе Општине Бач, Одељења за урбанизам и комунално стамбене послове, под бројем 501-16/2011-IV-05, од дана 08. јуна 2011. године, да се за План детаљне регулације израђује Извештај о стратешкој процени утицаја Плана на животну средину.

Члан 9.

План, пре подношења органу надлежном за његово доношење, подлеже стручној контроли и излаже се на јавни увид.

Издавање плана на јавни увид оглашава се у дневном листу и локалном листу и траје 30 дана, при чему се оглашавају подаци о времену и месту издавања Плана на јавни увид, начин на који заинтересована правна и физичка лица могу доставити примедбе на План, као и друге информације које су од значаја за јавни увид.

Члан 10.

Ова одлука ступа на снагу осмог дана од дана објављивања у “Службеном листу Општине Бач”.

Број: 011-44/2011-1
У Бачу, 17.06. 2011. године
Скупштина општине Бач
Председник
Слободан Торубаров с.р.



2. Подлоге



ИП ЗАВОД ЗА УРБАНИЗАМ ВОЈВОДИНЕ
НОВИ САД, Железничка 6/III Тел. 529-444 Факс. 529-261
 БРОЈ: 19/46
 ДАНА: 28.06.2014

ПРЕДМЕТ: Достављање геодетских подлога/документације

Назив посла (услуге):
Е-број:

Достављено је:

- ситуација за изградњу Змијко Нико Соко
- ...
- ситуација у аналогном стању са спрешаном документацијом катастра

Доставио:

- оргинал Зад

Преузео (Име и презиме, потпис):

Милица Јакобић, 28.06.2014

Напомена:

ДИРЕКТОР

Владимир Јанковић, дипл. инж. мост.



РЕПУБЛИКА СРБИЈА
 МИНИСТАРСТВО УНУТРАШЊИХ ПОСЛОВА
 СЕКТОР ЗА ВАНРЕДНЕ СИТУАЦИЈЕ
 Управа за ванредне ситуације у Новом Саду
 БЗМ број 820-10-297/11
 Бачки Београд, 12. августа 2014. године

14. август 2014. године
 17. сеп. 2014.
 88/1

ЈП ЗАВОД ЗА УРБАНИЗАМ ВОЈВОДИНЕ
 Железничка бр. 6/III
 НОВИ САД

ПРЕДМЕТ Податке за потребе израде
 Плана детаљне регулације
 комплекса марине у Бачком Новом Селу
 општина Бач, доставља

Вежа: Бач, број 2177/4 од 01.12.2011. године

Обновљеним захтевом број 2177/4 од 01.12.2011. године обратили сте се Министарству унутрашњих послова, Управи за ванредне ситуације у Новом Саду, који се односи на издавање услова и података за потребе израде Плана детаљне регулације комплекса марине у Бачком Новом Селу, општина Бач, обавештавамо вас да смо тражене податке доставили још 08.06.2011. године.

У прилогу вам достављамо фотокопију траженог мишљења.

НАЧЕЛНИК
 Главни полицијски саветник
Бошко Пилиповић



РЕПУБЛИКА СРБИЈА
 МИНИСТАРСТВО УНУТРАШЊИХ ПОСЛОВА
 СЕКТОР ЗА ВАНРЕДНЕ СИТУАЦИЈЕ
 Управа за ванредне ситуације у Новом Саду
 07/9 број: 820-10-297/11
 Дана: 08.06.2011. године

ЈП ЗАВОД ЗА УРБАНИЗАМ ВОЈВОДИНЕ
 Железничка бр. 6/III
 НОВИ САД

ПРЕДМЕТ: Податке за потребе израде
 Плана детаљне регулације
 комплекса марине у Бачком Новом Селу,
 општина Бач, д о с т а в љ а .-

Веза: Ваш број 933/6 од 23.05.2011. године

Захтевом број 933/6 од 23.05.2011. године, који се односи на издавање услова и података за потребе израде Плана детаљне регулације комплекса марине у Бачком Новом Селу, општина Бач, обратили сте се Министарству унутрашњих послова, Управи за ванредне ситуације у Новом Саду, која даје следеће:

М И Ш Љ Е Њ Е
У ВЕЗИ ИЗДАВАЊА УСЛОВА И ПОДАТАКА ЗА ПОТРЕБЕ ИЗРАДЕ ПЛАНА
ДЕТАЉНЕ РЕГУЛАЦИЈЕ КОМПЛЕКСА МАРИНЕ У БАЧКОМ НОВОМ СЕЛУ
ОПШТИНЕ БАЧ

Министарство унутрашњих послова, Сектор за ванредне ситуације, Управа за ванредне ситуације у Новом Саду не поставља посебне услове за провођење мера заштите и усклађивањем просторног и урбанистичког планирања са потребама заштите и спасавања људи, материјалних и културних добара и животне средине, узимајући у обзир положај марине, која ће се градити на територији општине Бач, у Бачком Новом Селу, у Новоселском риту.

Имајући у виду локацију комплекса, указујемо да се, приликом израде Плана детаљне регулације за комплекс марине у Бачком Новом Селу, придржавате позитивних прописа, који регулишу заштиту од поплава, а посебно, одбрану од поплава.

У складу са Законом о ванредним ситуацијама („Сл. Гласник РС“ бр. 111/2009), приликом израде Плана детаљне регулације за комплекс марине, ослобађате се изградње склоништа, али сте у обавези да меру склањања предвидите на други начин у складу са одредбама важећих прописа.

Приликом израде Плана детаљне регулације, посебну пажњу посветити заштити од техничко-технолошких несрећа, обзиром да се ради о комплексу који се налази непосредно на р. Дунав, те на тај начин спровести све неопходне мере у циљу очувања добара битних за опстанак.

08.06.2011

НАЧЕЛНИК
 главни полицијски саветник
 Бошко Пилиповић



3. Услови од надлежних организација и институција



Република Србија
ДИРЕКЦИЈА ЗА ВОДНЕ ПУТЕВЕ
Београд, Француска 9

Број: 11/141-1
Датум: 02.08.2014

Ј.П. ЗАВОД ЗА УРБАНИЗАМ ВОЈВОДИНЕ
НОВИ САД
Железничка 6/III

ВЕЗА: Допис бр. 933/4 од 23.05.2011. године

ПРЕДМЕТ: Захтев за издавање услова и података за потребе израде Плана детаљне регулације комплекса марине у Бачком Новом Селу

На основу Вашег захтева, Дирекција за водне путеве издаје следеће податке и услове који се односе искључиво на безбедност водног саобраћаја

Према достављеним прилозима констатовано је да се постављање марине планира у Новоселском рити са улазом на левој обали Дунава на км 1319, из чега произилази да је потребно остварити везу између акваторије марине и водног пута реке Дунав.

Везу између акваторије марине и водног пута Дунава треба димензионисати и обликовати тако да се остварује безбедан улаз – излаз из марине, а да се при томе интензитет засипања сведе на минимум

Такође треба обезбедити и заштитити акваторију марине и од дејства таласа, ветрова, ледених санти и засипања речним наносом

Дубина акваторија марина и прилазног навигационог дела (кота дна) мора бити у периоду ниског пловидбеног нивоа већа од највећег газа пловила за чији је прихват марина технички оспособљена На разматраној деоници Дунава су карактеристични следећи пловидбени нивои

- Ниски пловидбени ниво (ЕН) 76.03 мнм
- Високи пловидбени ниво (НВПН) 80.86 мнм

Положај пловног пута на предметној деоници простире се уз леву обалу на одстојању од ~ 80 м од ње и има статус међународног пловног пута категорије VIc, који је дефинисан прописаним габаритима пловног пута



Вредности параметара габарита пловног пута категорије VIc су:

- минимална дубина пловног пута у односу на ниски пловидбени пловидбени ниво (EN).....	2.50 м
- минимална ширина пловног пута	180 -200 00 м
-минимални радијус кривине пловног пута	1000 00 м
- корисна висина телефонских, телеграфских и других линија које нису под напоном не мање у односу на НВПН	16.5 м
- корисна висина линија под напоном од 110 kV не мање у односу на НВПН од	19.0 м

Ова висина се увећава по 1цм за сваки киловат изнад 110 kV

- кабл који се полаже преко корита реке укопава се у приобаље 1 – 2 м до дубине од 4.5 + 5 м испод ЕН а на већим дубинама у зони корита се полаже синусоидно.

Марина као објекат наутичког туризма треба да има део изграђене обале за привез пловних објеката, опрему за сигуран привез, као и основне везове. Свако привезно место или вез мора имати обезбеђен директан пешачки приступ.

Марине такође морају имати решено одлагање отпадних чврстих и течних материја у складу са прописима

Директор
Жанета Остојић Барјактаревић, дипл. грађинж.

Доставити

-ЈВП «ВОДЕ ВОЈВОДИНЕ» Нови Сад

-Група 2/2

-Архиви



 ЕЛЕКТРОПРИВРЕДА СРБИЈЕ		ПР-ОПП-01.05/4
ПРИВРЕДНО ДРУШТВО ЗА ДИСТРИБУЦИЈУ ЕЛЕКТРИЧНЕ ЕНЕРГИЈЕ Elektrovojvodina doo НОВИ САД		ПИБ 102040644 ПЕПДВ 132707386
Сомбор, Апатинска бр. 68/теророси • 381 25 424399, телефакс • 381 25 429399		
ЕЛЕКТРОДИСТРИБУЦИЈА СОМБОР		

Број..... 6.30.4-4469-02/2011
 Датум : 01.06.2011. године
 Редни број из Листе катег. Регистр. Мат.
 НП/ГМ

ЈП "Завод за урбанизам Војводине"
 Железничка 6/III
 21000 НОВИ САД

ПРЕДМЕТ: Прибављање података за израду Плана детаљне регулације комплекса марине у Бачком Новом Селу

У вези Вашег захтева број 933/3 од 23.05.2011. године, који је код нас заведен под бројем 6.30.4-4469-01/2011 од 24.05.2011. године, у којем тражите потребне податке за израду Плана детаљне регулације комплекса марине у Бачком Новом Селу са очекиваном максималном снагом од 100 kW, достављамо Вам податке са следећим образложењем:

- У близини подручја обраде се налази постојећа надземни 20 kV извод из ТС 110/20 kV "Оџаци"; 20 kV извод "Веза Бач 1" - 20 kV одвод "Плавна" из РП 20 kV "Бач".
- За прикључење планираног комплекса марине максималне снаге 100 kW, чија се изградња планира у Новоселском риту (непосредно уз насеље Бачко Ново Село), потребно је планирати изградњу новог 20 kV кабловског прикључног вода од постојећег 20 kV одвода "Плавна", до локације нове стубне трафо станице 20/0,4 kV одговарајуће снаге.
- Изградњу нове стубне трафо станице са уграђеним енергетским трансформатором одговарајуће снаге треба планирати на јавној површини или у оквиру грађевинских парцела, а према приложеној скици (прилог 1).
- За прикључење будуће трафо станице потребно је да се одреде трасе за изградњу 20 kV кабловског прикључног вода у коридорима постојеће улице - јавне површине, према приложеној скици (прилог 2).

С поштовањем,

Прилог - скица x 2

Доставити:

- Наслову
- Сектору 6.30.4
- Писарници

Препоручено, са повратницом

Извршни директор за
 технички систем
 Богољуб Павловић дипл. инж.





Јавно комунално предузеће "Тврђава Бач" ПИБ: 101451294 Матични број: 08012644
 М. Титов бр. 73, 21420 Бач Жиро рачуни: 205-28909-79; 340-1100101762; 310-4587-32
 Тел Факс: 021 770-470, 771 682, 771 067 (krtvdjavazopen.telekom.rs)
 Капелна: 021 771-385 ОЈ Комунална: 021 770-470

број: 02-125/2014-I
 Дата: 30.08.2014. године

ЈП ЗАВОД ЗА УРБАНИЗАМ ВОЈВОДИНЕ
 НОВИ САД, ЖЕЛЕЗНИЧКА 6 III

31.08.2014
 981/1 2 karte

Предмет: Достављање услова и података

На основу Вашег захтева од 24.05.2014. године број 933 I, и следећих дана околности на терену, на приложеној карти смо упртали трасу водоводе III мреже фи 63 која иде од водовода у Бачком Новом Селу до објекта хотела Арме на обали Дунавца. Слообраћарица која иде по круни насипа до „Рибље парке“ користи се за одвод смећа, а крак дефалтних коловоза се одвија и до хотела, те га је могуће користити за евентуални одвод смећа и фекалија аутомобилском



Директор
Oliver Marković
 инд. еки Oliver Marković



Republika Srbija
MINISTARSTVO ZA INFRASTRUKTURU I ENERGETIKU
 Sektor za vodni saobraćaj i bezbednost plovidbe
LUČKA KAPETANIJA NOVISAD
 Broj: 342 - 563 11 II
 04. 06. 2011. godine
NOVISAD

08/SM

I lučka kapetanija Novi Sad, rešavajući po zahtevu JP "Zavod za urbanizam Vojvodine" Novi Sad, Železnička 6 III broj 933 8 od 04. 06. 2011. god. za dostavljanje uslova za izradu "prostornog plana Grada Novog Sada", na osnovu čl.37. i 167. čl.3. "Zakona o plovidbi i lukama na unutrašnjim vodama" ("Sl.glasnik RS" br. 73/10) i čl.192. "Zakona o opštem upravnom postupku" ("Sl.list SRJ" br. 33/97 i 31/01), izdaje sledeće:

M I Š I J E N J E

o *nautičkim uslovima* za izradu "Plana detaljne regulacije za kompleks marine u Bačkom Novom Selu, opština Bač" i to:

1. "Planom detaljne regulacije za kompleks marine u Bačkom Novom Selu, opština Bač" moraju se obuhvatiti lokacije namenjene vodnom saobraćaju, vodeći računa naročito o bezbednosti unutrašnje plovidbe, zaštiti ljudskih života, zaštiti životne sredine, voda i priobalja od zagađivanja i zaštiti materijalnih dobara;

2. "Planom detaljne regulacije za kompleks marine u Bačkom Novom Selu, opština Bač" moraju se definisati gabariti akvatorije i teritorije namenjeni vodnom saobraćaju u zoni Plana i uskladiti ih sa gabaritima plovnog puta datim preporukama Evropske komisije o gabaritima plovnog puta, gabaritima merodavnih brodova ili sastava i gabaritima objekata nautičkog turizma tako da je moguća bezbedna plovidba i nesmetan prolazak brodova ili sastava, **objekata nautičkog turizma** i ostalih učesnika u plovidbi ovim potezom, vodeći računa o postojećim infrastrukturnim objektima obuhvaćenih Planom a naročito o gabaritima objekata nautičkog turizma;

3. Pri izradi "Planom detaljne regulacije za kompleks marine u Bačkom Novom Selu, opština Bač" mora se izvršiti potrebna analiza plovidbe ovim potezom reke Dunav, uzimajući u obzir gabarite plovnog puta, merodavne brodove i objekte nautičkog turizma, način i režim plovidbe, način regulisanja saobraćaja i hidrometeorološke uslove (amplitudu vodostaja, merodavne vodostaje, smer i intenzitet prevladajućih vetrova, brzinu i smer vodene struje, vidljivost i pojavu leda i ledostaja u navigacionom periodu);

4. Gabariti akvatorije (dubina, širina) u zoni marine moraju se uskladiti sa gabaritima plovnog puta u zoni lokacije s tim da dubina akvatorije ne sme biti manja od 2,50 m pri ENR u skladu sa dobijenim odobrenjem vodoprivrednim uslovima i saglasnošću;

5. "Planom detaljne regulacije za kompleks marine u Bačkom Novom Selu, opština Bač" predvideti sve potrebne instalacije i objekte infrastrukture (vodovod, kanalizacija, elektro i telefonska mreža, prilazni putevi, radne staze i površine, pristupni most, prilaze, ulaze, izlaze, ograde, vodomer, stepeništa, obeležavanje i signalizaciju, sredstva i uređaje za za prihvatanje otpadnih materija sa plovidla nautičkog turizma i drugo);

6. Da korisnik obale i vodenog prostora može postavljati plovidla ako mu to odobri lokalna samouprava po prethodno pribavljenoj saglasnosti nadležnog ministarstva i Direkcije za vodne puteve;

7. Da korisnik obale i vodenog prostora pribavi pre početka radova vodne uslove i vodnu saglasnost i dostavi ih ovoj Lučkoj kapetaniji.

*Образложење*

JP "Zavod za urbanizam Vojvodine" Novi Sad, ul. Železnička 6/III podneo je zahtev za dostavljanje uslova za izradu "Plana detaljne regulacije za kompleks marine u Bačkom Novom Selu, opština Bač".

Uvidom u podneti prilog uz zahtev i analizom stanja na predmetnoj lokaciji, na osnovu pozitivne broderske prakse, lokalnih okolnosti i pozitivnih propisa, Lučka kapetanija Novi Sad izdala je ovo mišljenje.

Ovo rešenje je oslobođeno od plaćanja takse na osnovu čl.18. tč.4. Zakona o republičkim administrativnim taksama (Sl. glasnik RS 43/03, 51/03, 53/04, 42/05, 61/01, 42/06, 47/07, 54/08 i 5/09).

Dostavljeno:

- 1 JP "Zavod za urbanizam Vojvodine", Novi Sad, ul. Železnička 6/III;
- 2 Lučka kapetanija Novi Sad, ovde!

LUČKI KAPETAN
Odb. Horni



ЈП ЗАВОД ЗА УРБАНИЗАМ ВОЈВОДИНЕ

17.06.2014



РЕПУБЛИКА СРБИЈА
МИНИСТАРСТВО ОДБРАНЕ
СЕКТОР ЗА МАТЕРИЈАЛНЕ РЕСУРСЕ
УПРАВА ЗА ИНФРАСТРУКТУРУ

Инт. број 1707-5

_2011. године

БЕОГРАД

Одбрана
Службена тајна
ИНТЕРНО

Предмет: Обавештење у вези са израдом Плана детаљне регулације марине у Бачком Новом Селу, Општина Бач, доставља.

ЈП ЗАВОД ЗА УРБАНИЗАМ ВОЈВОДИНЕ
ЖЕЛЕЗНИЧКА 6/3
21 000 НОВИ САД

У прилогу дописа достављамо акт инт. број 1707-4 од 14.06.2011. године – Обавештење да за израду Плана детаљне регулације марине у Бачком Новом Селу, нема посебних услова и захтева за прилагођавање потребама одбране земље.

Обрађивач, односно инвеститор плана је у обавези да се по питању дефинисања урбанистичких мера заштите и спасавања људи и материјалних добара од елементарних непогода, пожара, техничко-технолошких несрећа и ратних дејстава обрати МУП-у, Сектору за ванредне ситуације.

Прилог: Као у тексту.

МП

НАЧЕЛНИК

п. у. ков. н. и. к.

др. Јован Димић, дипл. инж. грађ.



РЕПУБЛИКА СРБИЈА
МИНИСТАРСТВО ОДБРАНЕ
СЕКТОР ЗА МАТЕРИЈАЛНЕ РЕСУРСЕ
УПРАВА ЗА ИНФРАСТРУКТУРУ
Инт.број 1707-4
_____ 2011. године
БЕОГРАД

О д б р а н а
Службена тајна
И Н Т Е Р Н О

140000
Министарство одбране Србије - Сектор за материјалне ресурсе - Управа за инфраструктуру, на основу члана 12, став 2, тачка 15) Закона о одбрани ("Службени гласник РС", бр. 116/07, 88/09, 88/09-др.закон и 104/09-др.закон) и тачке 2 и 6 Одлуке о врстама инвестиционих објеката и просторних и урбанистичких планова значајних за одбрану земље ("Службени лист СРЈ", бр.39/95), а у вези са захтевом обрађивача планске документације, ЈП Завод за Урбанизам Војводине, Железничка б/з, Нови Сад, инт.бр. 933/7 од 23.05.2011. године, даје

О Б А В Е Ш Т Е Љ Е

Да за израду планске документације за израду Плана детаљне регулације комплекса марине у Бачком Новом Селу, Општина Бач, **нема посебних услова и захтева за прилагођавање потребама одбране земље.**

Обрађивач плана, ЈП Завод за Урбанизам Војводине, Железничка б/з, Нови Сад, је у обавези да у складу са правилима уређења чл.29, 30 и 41 Закона о планирању и изградњи ("Службени гласник РС", бр.72/09), разради у посебном прилогу, заштиту од елементарних непогода, техничко-технолошких несрећа и ратних дејстава према одредбама Закона о ванредним ситуацијама ("Службени гласник РС", бр.111/2009) и у складу са чланом 124 Закона о одбрани ("Службени гласник РС", 116/2007).

МП

НАЧЕЛНИК
И У К О В Н И К

др. Бранислав Димић, дипл.инж.грађ.



Број: 03-853/2
Датум: 6.10.2011.

07 10 2011

Решавајући по Захтеву ЈП Завод за урбанизам Војводине бр. 933/9 од 23.5.2011.,
Покрајински завод за заштиту природе на основу члана 192. Закона о општем
управном поступку („Службени гласник РС“, бр. 30/2010) и чланова 9. и 102. став 1.
тачка 10. Закона о заштити природе („Сл. гласник Републике Србије“ бр. 36/2009,
88/2010, 91/2010 – исправка), доноси

РЕШЕЊЕ

о условима заштите природе за израду Плана детаљне регулације комплекса
марине у Бачком Новом Селу.

1. Рукавац Дунава са обалним појасом и насипом у Бачком Новом Селу чији је део
обухваћен **Планом детаљне регулације комплекса марине у Бачком Новом
Селу**, је деоница еколошког коридора од међународног значаја еколошке мреже
Републике Србије утврђене **Уредбом о еколошкој мрежи** 05 број 110-9411/2010-3
од 24.12.2010. („Сл. гласник РС“ бр. 102/2010). У непосредној близини подручја
Плана је станиште заштићених и строго заштићених врста од националног значаја
планирано за заштиту ВАС04 „Новоселски рит“ које је регистровано у складу са
критеријумима **Правилника о проглашењу и заштити строго заштићених и
заштићених дивљих врста биљака, животиња и гљива** Број 110-00-18/2009-
03 од 20.1.2010. („Сл. гласник РС“, бр. 5/2010). У ширем окружењу предметне
локације је Специјални резерват природе (СРП) „Карађорђево“ заштићен уредбом
Владе РС 05 број 501-2933/97 („Службени гласник РС“, бр. 37/97) чија је ревизија у
току и којом ће бити предложене нове границе резервата и нови режими заштите.

2. **Очувати природни и блиско-природни изглед и облик обала и корита
деонице еколошког коридора у што већој мери:**

2.1. Поплочавање обале свести на саму околину пристана. Применити тип
обалоутврде (нагиб, тип површина) који омогућује кретање животиња по
поплочаним површинама. Поплочани или бетонирани делови обале не могу бити
стрмији од 45%, изузев пристана, а структура њихове површине треба да омогућује
кретање животиња малих и средњих димензија.

2.2. Испод пута обезбедити пролаз за ситне животиње које користе травни коридор
насила за миграцију у облику ниског моста или пропуста, минималне висине 1m,
ширине од 1-2m.

2.3. Избегавати директно осветљење обале ван самог пристана, као и насипа уз
предметни простор. Применити одговарајућа техничка решења у складу са
еколошком функцијом локације (тип и усмереност светлосних извора, минимално
осветљење) у складу са потребама јавних површина.

3. Због потенцијалних промена водног режима на станишту ВАС04, доставити
на увид Заводу варијантна решења уређења рукавца Дунава за потребе
изградње марине.



- 4. Планиране садржаје и активности распоредити по принципу зонације** којом се одређује минимална удаљеност објеката од еколошког коридора и намена простора унутар зоне утицаја на коридор.
5. На простору еколошког коридора и зони потенцијалног хидролошког утицаја, забрањено је одлагање отпада и свих врста опасних материја, складиштење опасних материја (резервоари горива и сл.) и нерегуларно одлагање отпада.
- 6. Спречити ширење последица евентуалног акцидентног изливања горива и уља на еколошки коридор и станиште ВАС04**, постављањем пливајућих завеса на одговарајућим локацијама. Гориво и уље просуто на површину воде, као и друге загађујуће материје, морају се покулити у најкраћем могућем року (нпр. употребом capsorb-a). За заштиту околних екосистема од последица евентуалне дисперзије горива воденом површином предвидети одговарајуће хемијско-физичке мере (нпр. употреба средства BioVersal за успешивање разградње нафтних деривата) и биолошке мере санације (према посебним условима Завода)
- 7. Успостављањем континуитета зелених површина чија структура подржава функције еколошког коридора, очувати и унапредити вегетацију подручја Плана:**
- 7.1. очувати појас приобалне вегетације на што већој дужини обале и обезбедити што већи проценат (најмање 50%) аутохтоних врста плавног подручја који је неопходно обогатити жбунастим врстама.
- 7.2. обезбедити очување и редовно одржавање травне вегетације насипа, као дела еколошког коридора који омогућује миграцију ситним врстама сувих травних станишта.
- 7.3. забрањено је сађење инвазивних врста (списак врста у Образложењу), а током уређења зелених површина, одстранити присутне самоникле јединке инвазивних врста и обезбедити редовно одржавање зелених површина.
- 8. Пронађена геолошка и палеонтолошка документа** (фосили, минерали, кристали и др.) која би могла представљати заштићену природну вредност, налазач је дужан да **пријави надлежном Министарству** у року од осам дана од дана проналаска и **предузме мере заштите** од уништења, оштећивања или крађе.

Образложење

ЈП Завод за урбанизам Војводине обратио се Покрајинском заводу за заштиту природе Захтевом бр. 933/9 од 23.5.2011. за издавање услова заштите природе за израду Плана детаљне регулације комплекса марине у Бачком Новом Селу. На основу увида у Регистар заштићених природних добара који води овај Завод, утврђено је да је рукавац Дунава са обалним појасом и насипом у Бачком Новом Селу деоница еколошког коридора од међународног значаја који припада еколошкој мрежи Републике Србије утврђеној **Уредбом о еколошкој мрежи** (у даљем тексту Уредба), да се у непосредној близини подручја Плана налази станиште заштићених и строго заштићених врста од националног значаја ВАС04 планирано за заштиту, а да је у ширем окружењу локације заштићено подручје СРП „Карађорђево“.

Чланом 4. **Закона**, еколошки коридор је „еколошка путања и/или веза која омогућава кретање јединки популација и проток гена између заштићених подручја и еколошки значајних подручја од једног локалитета до другог и који чини део



еколошке мреже". На основу члана 4. **Уредбе**, „еколошки коридори могу бити водотоци у природном и полуприродном стању и канали са полуприродном вегетацијом, као и други предеони елементи (међе, живице, пољозаштитни појасеви, пашњаци, ливаде и други вештачки коридори) који стварају везу између еколошки значајних подручја и који су идентификовани у бази података Завода и Покрајинског завода за заштиту природе“. У Прилогу 2 **Уредбе** утврђени су еколошки коридори од међународног значаја.

Водотоци и канали са функцијом еколошких коридора и њихов обалски појас истовремено представљају станишта насељена заштићеним врстама које се налазе на списковима **Правилника о проглашењу и заштити строго заштићених и заштићених дивљих врста биљака, животиња и гљива** и доприносе очувању динамике популација и животних заједница заштићених врста на нивоу предела, с обзиром да бројност врста и јединки природних вредности показује сезонску варијабилност са највећим вредностима у периодима миграције појединачних животињских група. Очување квалитета воде и проходности еколошких коридора, као и одржавање што већег дела обале у блиско-природном стању неопходно је за дугорочни опстанак заштићених врста и биодиверзитета ширег региона.

Изграђени делови обале еколошког коридора смањују проходност коридора представљајући баријеру за одређене врсте, а негативни ефекти изграђених делова обале умногоме зависе од примењених техничких решења (тип обалоутврде, осветљеност, саобраћајна инфраструктура, проценат зеленила), као и од дужине измењене деонице. На местима укрштања еколошких коридора са елементима инфраструктурних система који формирају баријере за миграцију врста, потребно је обезбедити техничко-технолошка решења за неометано кретање дивљих врста (Прилог 3 **Уредбе**, тачка 7). У складу са чланом 80. **Закона**, саобраћајнице, хидрограђевински и други објекти чијом се изградњом пресецају уобичајени коридори миграција дивљих животиња, „...граде се на начин којим се умањују негативни ефекти и применом посебних конструкцијских и техничко-технолошких решења на самим објектима и у њиховој околини...“. Извори светлосног зрачења угрожавају популације ноћних животиња, јер функционишу као светлосне клопке, а такође стресно утичу на фауну у близини саобраћајница. Чланом 81. **Закона** забрањује се „...коришћење јаких светлосних извора (рекламни ротирајући рефлектори, ласери и слично) усмерених ка небу осим уколико се они користе за потребе безбедности и контроле ваздушног саобраћаја“.

Заштита еколошке мреже, на основу Члана 6. **Уредбе** „обезбеђује се спровођењем прописаних мера заштите ради очувања биолошке и предеоне разноврсности, одрживог коришћења и обнављања природних ресурса и добара и унапређења заштићених подручја, типова станишта и станишта дивљих врста у складу са законом којим се уређује заштита природе, и другим прописима, као и актима о проглашењу заштићених подручја и међународним уговорима. Мере заштите еколошке мреже односе се на правна лица и физичка лица која користе природне вредности и обављају активности и радове, у складу са законом којим се уређује заштита природе. На подручју еколошке мреже примењују се мере, методе и техничко-технолошка решења са циљем очувања повољног стања еколошки значајних подручја и унапређивања нарушеног стања делова еколошке мреже.“ Чланом 9. **Уредбе** је прописано да „просторни и урбанистички планови, програми и основе коришћења природних ресурса морају бити усаглашени са плановима управљања делова еколошке мреже и овом уредбом“, а чланом 13. да ће овај Завод у сарадњи са Републичким геодетским заводом идентификовати границе



делова еколошке мреже „у року од две године од дана ступања на снагу ове уредбе“.

Према графичком приказу плана намене површина овог Плана, делови станишта који су периодично плављени, изградњом и коришћењем марине биће под водом током читаве године. Из тог разлога, неопходно је доставити на увид Заводу варијантна решења уређења рукавца Дунава за потребе изградње марине

Чланом 5., став 7 **Закона** изражено је начело непосредне примене међународних закона којим „државни органи и органи аутономне покрајине и органи јединице локалне самоуправе, организације и институције, као и друга правна лица, предузетници и физичка лица, при вршењу својих послова и задатака непосредно примењују општеприхваћена правила међународног права и потврђене међународне уговоре као саставни део правног система.“ На основу **Закона о потврђивању Конвенције о очувању европске дивље флоре и фауне и природних станишта** (“Сл. гласник РС - Међународни уговори”, бр. 102/2007 од 7.11.2007. године), у политици планирања и развојној политици, у обавези смо посветити посебну пажњу заштити области које су од значаја за миграторне врсте наведене у Додацима II и III (Члан 4). На списковима ове Конвенције се налази већи број врста које живе на плавном подручју Дунава или чији животни циклус укључује сезонске миграције плавног подручја реке. Поред значајног броја птичјих врста, Конвенцијом су обухваћене све врсте бубоједа (*Soricidae*) међу којима су и ровчице и жеж, све врсте слепих мишева, гуштери (*Lacerta viridis*, *Lacerta agilis*) и неколико врста жаба (*Bufo viridis*, *Hyla arborea*, *Bombina bombina*).

Конвенција о биолошкој разноврсности (“Сл. лист СРЈ - Међународни уговори”, бр. 11/2001) у Члану 8 указује на потребу регулисања или управљања „биолошким ресурсима важним за очување биолошке разноврсности у океиру или ван заштићених подручја, у циљу њиховог очувања и одрживог коришћења“. У складу са конвенцијом, дужни смо да спречавамо уношење и контролишемо или искорењујемо „оне стране врсте које угрожавају природне екосистеме, станишта или (аутохтоне) врсте“. На нашим подручјима сматрају се инвазивним следеће

- **биљне врсте:** циганско перје (*Asclepias syriaca*), јасенолисни јавор (*Acer negundo*), кисело дрво (*Ailanthus glandulosa*), багремац (*Amorpha fruticosa*), западни копривић (*Celtis occidentalis*), дафина (*Eleagnus angustifolia*), пенсилвански длакави јасен (*Fraxinus pennsylvanica*), трновац (*Gledichia triachantos*), жива ограда (*Lycium halimifolium*), петолисни бршљан (*Parthenocissus inserta*), касна сремза (*Prunus serotina*), јапанска фалопа (*Reynouana syn. Fallopia japonica*), багрем (*Robinia pseudoacacia*), сибирски брест (*Ulmus pumila*);
- **рибље врсте:** бабушка (*Carassius auratus gibelio*), сунчаница (*Lepomis gibbosus*), цвергпан односно терпан или браон амерички сомић (*Ictalurus nebulosus*), црни патуљаст амерички сомић (*Ictalurus melas*), амурски чебачок или брадавичарка (*Pseudorasbora parva*), амурски спавач (*Percocottus glenii*), великоуст и бас (*Micropterus salmoides*), све врсте рода - *Neogobius* и краткокљуно шилце (*Syngnathus abaste*) сиви толстолобик (*Arystichthys nobilis*) и бели толстолобик (*Hypophthalmichthys molitrix*), амур (*Ctenopharyngodon idella*).

Чланом 23. **Закона**, „Заштита геолошке разноврсности при коришћењу и уређењу простора остварује се спровођењем мера очувања природе, геолошких и



палеонтолошких докумената, као и објеката генаслеђа ...", а на основу члана 37. **Закона**, забрањено је „сакупљање и/или уништавање покретних природних докумената као и уништавање или оштећивање њихових налазишта“.

Чланом 55. **Закона о планирању и изградњи** изградњи („Сл. гласник РС“, бр. 72/09, 81/09-исправка, 64/10 УС и 24/11) одређено је да локацијска дозвола мора да садржи све услове и податке потребне за израду главног пројекта, а између осталог и правила грађења и „друге услове у складу са посебним законима“. С тим у вези, потребно је прибавити посебне услове заштите природе за издавање локацијских дозвола за грађење и реконструкцију објеката који се налазе у простору станишта заштићених и строго заштићених врста и еколошких коридора или зоне непосредног утицаја на еколошке коридоре, како би услови заштите природе постали део техничке документације на основу које се добија грађевинска дозвола.

Водно земљиште се, према члану 10. **Закона о водама** („Сл. гласник РС“, бр. 30/2010), користи на начин којим се не утиче штетно на воде и приобални екосистем и не ограничавају права других, и то за изградњу водних објеката и постављање уређаја намењених уређењу водотока и других вода, одржавање корита водотока и водних објеката, спровођење мера заштите вода, спровођење заштите од штетног дејства вода и остале намене, утврђене законом о водама.

Принцип интегралне заштите животне средине је дефинисан Чланом 21. **Закона о заштити животне средине** („Сл. гласник РС“, бр. 135/2004 и 36/2009): „Заштита природних вредности остварује се спровођењем мера за очување њиховог квалитета, количина и резерви, као и природних процеса, односно њихове међузависности и природне равнотеже у целини“. Очување биодиверзитета природних и културних предела условљено је задовољавајућем квалитетом средине у ширем окружењу природних станишта. У циљу заштите квалитета животне средине, поштовати следеће законске захтеве (чл. 9.)

- свака активност мора бити планирана и спроведена на начин којим проузрокује најмању могућу промену у животној средини,
- начело предострожности остварује се проценом утицаја на животну средину и коришћењем најбољих расположивих и доступних технологија, техника и опреме,
- природне вредности користе се под условима и на начин којима се обезбеђује очување вредности геодиверзитета, биодиверзитета, заштићених природних добара и предела,
- непостојање пуне научне поузданости не може бити разлог за непредузимање мера спречавања деградације животне средине у случају могућих или постојећих значајних утицаја на животну средину.

У вези са коришћењем простора, у Члану 19 се наводи да се „развијним и просторним планом утврђују зоне изградње на одређеним локацијама зависно од капацитета животне средине и степена оптерећења, као и циљева изградње унутар одређених делова на тим локацијама“. Члан 33 прецизира да „уређење простора, коришћење природних ресурса и добара одређено просторним и урбанистичким плановима и другим плановима заснива се на обавези да се, између осталог, обезбеди заштита и несметано остваривање функција заштићених природних добара са њиховом заштићеном околином и у највећој могућој мери очувају станишта дивљих биљних и животињских врста и њихове заједнице“.

**Поука о правном леку:**

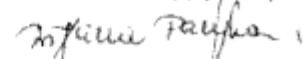
Против Решења се може изјавити жалба Покрајинском секретаријату за урбанизам, градитељство и заштиту животне средине у року од 15 дана од дана достављања Решења преко Покрајинског завода за заштиту природе.

Решено у Покрајинском заводу за заштиту природе под бројем 03-853/2 од 6.10.2011.

Достављено:

- ЈП Завод за урбанизам Војводине, Железничка б/III, Нови Сад,
- архиви,
- документацији

Директор:


Др. Биљана Пањковић



Предузеће за телекомуникације а.д.

Београд, Таковска 2

ДИРЕКЦИЈА ЗА ТЕХНИКУ

ИЈ Нови Сад

21000 Нови Сад, Хародних хероја 2

Број: 4940-161073/11-256 ОВС

Датум: 30.05.2011.

ЈП „ЗАВОД ЗА УРБАНИЗАМ ВОЈВОДИНЕ“
НОВИ САД

Примљено: 17.06.2011		
Број	Српског	Орг. јед.
1114/1	1. Кат.г	

- Прошире
- фајлов
- аз

ЈП ЗАВОД ЗА УРБАНИЗАМ ВОЈВОДИНЕ

21000 Нови Сад, Железничка 6/III

ПРЕДМЕТ: Одговор на захтев за издавање услова и података за потребе израде Плана детаљне регулације комплекса марине у Бачком Новом Селу

Према захтеву број 933/2 од 23.05.2011. за добијање услова и података за потребе израде Плана детаљне регулације комплекса марине у Бачком Новом Селу обавештавамо вас да на предметном подручју нема постојеће телекомуникационе инфраструктуре.

Телекомуникациони каблови се углавном полажу у зони регионалних и локалних путева, а на основу услова које прописују надлежне институције. Стога је потребно планирати телекомуникациони коридор уз све саобраћајнице на подручју обухваћеном планом детаљне регулације без обзира на ранг пута. Како базе станице мобилне телефоније често нису уз рангиране саобраћајнице, потребно је узети у обзир потребу за изградњом оптичких приводних каблова до њихових локација.

Потребно је планирати постављање ПВЦ цеви \varnothing 110mm на местима укрштања траса са коловозом као и испод бетонских и асфалтних површина на трасама каблова како би се избегла накнадна раскопавања.

Приликом планирања нових саобраћајних коридора планирати полагање одговарајућих цеви за накнадно провлачење телекомуникационих каблова Телекома у оквиру парцела у власништву имаоца саобраћајне инфраструктуре.

Такође, за све нове објекте који ће бити грађени у подручју обухваћеном планом детаљне регулације неопходно је предвидети нове телекомуникационе коридоре (пре свега, уз постојеће и нове саобраћајнице) којим би се, кад се за то укаже потреба, објекти повезали на постојећу телекомуникациону мрежу.

На предметном подручју не постоје РР коридори фиксне телефоније који су у надлежности „Телеком Србија“.

11000 Београд, Таковска 2
Број регистрације: 3308/2003. Институт привредних судбина Архива за привредне регистре Републике Србије. Матични број: 17182543, РНБ: 100002887,
Минимални капитал: 10.800.000.000,00 динара; Уплатљиви капитал: 10.800.000.000,00 динара.

Текући рачуни:

Валпа Инва и д. Београд, Миленија Поповића 26, Београд; Број текућег рачуна: 180-600-22, 160-601-19, 180-602-16, 160-640-06.
Ворјабанска Банка и д. Нови Сад, Тре ослобође 7, Нови Сад; Број текућег рачуна: 355-1300001-02, 355-1300002-49, 355-1500003-46, 355-1500004-42.
NLB Сопственик Банка и д. Нови Сад, Тре ослобође 1-3, Нови Сад; Број текућег рачуна: 310-11-83.
Поштоматска савезничка а.д. Београд, Краљице Марје 3, Београд; Број текућег рачуна: 200-2215200101000-32.
Арпа Банк а.д. Београд, Краљица Милана 11, Београд; Број текућег рачуна: 180-1081210016198-44.
ЕПГ Еуробанк а.д. Београд, Луки Караџића 10, Београд; Број текућег рачуна: 250-10102058455031-03.
Ривања Банк а.д. Београд, Миленија Поповића 56, Београд; Број текућег рачуна: 125-1780563-42.



У циљу заштите постојеће и будуће телекомуникационе инфраструктуре потребно је пре почетка израде пројектне документације и било каквих радова на предметном подручју прибавити сагласност од „Телеком Србија“.

С поштовањем,

КООРДИНАТОР ИЈ НОВИ САД



Слободан Белић, дипл. инж.

Прилог:

1. карта са границом обухвата и концептом решења плана



ЈАВНО ВОДОПРИВРЕДНО ПРЕДУЗЕЋЕ ВОДЕ ВОЈВОДИНЕ НОВИ САД

21000 Нови Сад, Булевар Михајла Пупина 25

тел: 021/4881-888 централа, 557-390 & факс: 021/557-353

ПИБ: 102094162

e-mail: office@vodevojvodine.co.rs, office@vodevojvodine.com

Број: I-716/1-11

Датум

ВП 13.7. AUG 2014

На основу члана 118 став 4 Закона о водама ("Службени гласник РС", бр.30/10), решавајући по захтеву ЈП „Завод за урбанизам Војводине“ из Новог Сада, ул. Железничка бр. 6/III, МБ: 08068313, а у име инвеститора ЈП „Дирекција за изградњу општине Баč“ из Бача, ул. Бачка бр.4, МБ: 08667101, број захтева 933/10 од 23.05.2011. године (наш број I-716/1-11 од 24.05.2011. год.), за издавање водних услова за израду Плана детаљне регулације комплекса марине у Бачком Новом Селу, ЈВП „Воде Војводине“ Нови Сад, издаје:

МИШЉЕЊЕ у поступку издавања водних услова

1. Општи подаци:

- Назив: План детаљне регулације комплекса марине у Бачком Новом Селу.
- Обухват плана и површина: Подручје које се обухвата Планом је у К.О. Бачко Ново Село, површина обухвата плана је 15,47 ха

2. Хидрографски подаци: Најближи водоток је река Дунав.

- У оквиру предметних зоне обухвата плана налази се одбрамбени насип,
 - o Кота круне, на км 50+600 насипа, је 85,11 м
 - o Максимални рачунски ниво високе воде Дунава (стогодишња вода), $Z_{гк} = 83,34$ м
- Слив, подслив, водно подручје: Предметни простор припада сливу реке Дунав, налази се на водном подручју Бачка и Банат.

3. Услови:

Приликом израде плана детаљне регулације комплекса марине у Бачком Новом Селу, потребно је да уважите следеће водне услове:

- 3.1. Граница и намена земљишта на које право коришћења, односно право управљања, има ЈВП „Воде Војводине“ Нови Сад, не може се мењати без посебне сагласности овог Предузећа.
- 3.2. Предвидети сепаратни тип канализационе мреже, посебно за сакупљање условно чистих атмосферских, посебно за санитарно-фекалне и посебно за загађене атмосферске воде.
- 3.3. Условно чисте атмосферске воде, које одговарају II класи вода, могу се брзо пречишћавања испуштати у атмосферску канализацију или отворене канале или реку Дунав.
- 3.4. Технолошке отпадне воде могу се испуштати у канализациону мрежу тек после одговарајућег предtretмана, који ће обезбедити да квалитет пречишћених вода у потпуности задовољава прописане санитарно-техничке услове за испуштање у градску канализацију.
- 3.5. Санитарно-фекалне отпадне воде и технолошке отпадне воде могу се испуштати у реку Дунав само уколико постоји постројење за пречишћавање. Технолошки поступак пречишћавања мора бити такав да квалитет вода на испушту у реципијент, обезбеди одржавање II в класе воде, у складу са Уредбом о класификацији вода (Сл.гласник СРС, бр.5/68), Правилником о опасним и штетним материјама у води (Сл.гласник бр. 31/82) и Уредбом о категоризацији водотока (Сл.гласник бр. 5/68).
- 3.6. У обалном појасу реке Дунав у појасу ширине минимално од 10м од обале не могу се градити надземни објекти (шахтови, ограда и др.) и садити дрвеће, овај појас мора бити стално проходан за механизацију која одржава водоток.
- 3.7. За лоцирање објеката у зони одбрамбеног насипа у појасу у ширини од 10м од небрањене ножице насипа и појасу у ширини од 50м од брањене ножице насипа није доувољена изградња никаквих објеката, копање бунара, ровова, паралелних канала, садња дрвећа и др.
- 3.8. Не смеју се реметити природни токови могућих вододерина.
- 3.9. Изградњом будућих објеката ни на који начин не сме се умањити сигурност и ометати одржавање водних објеката (одбрамбени насип, обални појас реке Дунав и др.)



- 3.10. За укрштање инфраструктурних објеката са одбрамбеним насипом морају се исходовати посебни водни услови;
- 3.11. У зони обухвата плана уз насип налази се шумски заштитни појас. Уколико се планира проређивање или уклањање шумског заштитног појаса, неопходно је адекватно заштитити одбрамбени насип трајном заштитом од адекватног материјала на небрањеној страни, или терен насути до коте велике воде Дунава;

Уз захтев је достављено:

1. Извод из просторног плана општине Бац,
2. Концепт плана детаљне регулације комплекса марине у Банком Новом Селу
3. Одлука, скупштине општине Бац о изради плана детаљне регулације комплекса марине у Банком Новом Селу,

У поступку израде услова прибављено је мишљење ВД „Дунав“ А.Д. из Бачке Паланке, број 07-10/77 од 13.06.2011 године године;

Водне услове издаје Покрајински секретаријат за пољопривреду, водопривреду и шумарство, Нови Сад. Уз захтев за издавање водних услова приложити и ово Мишљење. Ови водни услови могу се користити само за израду плана детаљне регулације комплекса марине у Банком Новом Селу. За изградњу комплекса марине морају се исходовати водни услови.

Доставити:

1. ЈП „Завод за урбанизам Војводине“, ул. Железничка бр. 6, Нови Сад
2. Техничком сектору
3. Архиви

ДИРЕКТОР

Проф. др. Атила Салваи



JP "VOJVODINAŠUME"
Šumsko gazdinstvo "Novi Sad"
21000 Novi Sad, Vojvode Putnika 3
tel/faks: + 381 21/557-406; 557-706
tekući računi: 160-927030-73; 245-56881-14;
325-9500700022924-02
PIB:101636567; MAT.BR.:08762198; E.PPDV:132716493

Број: 96-6219
Датум: 01.02.2012. године

ЈП ЗАВОД ЗА УРБАНИЗАМ
ВОЈВОДИНЕ
НОВИ САД, Железничка 6/III

ПРЕДМЕТ: Претходни услови и подаци за потребе израде Плана детаљне регулације комплекса марине у Бачком Новом Селу

Поступајући по Вашем допису број 2177/2 од 01.12.2011. године, (наш број 9662) ЈП "Војводинашуме" Петроварадин, III Нови Сад на основу овлашћења која проистичу из члана 46. Закона о планирању и изградњи утврђује следеће:

**ПРЕТХОДНЕ УСЛОВЕ ЗА ШУМЕ И ШУМСКО ЗЕМЉИШТЕ У
НАДЛЕЖНОСТИ ЈП "ВОЈВОДИНАШУМЕ" ПЕТРОВАРАДИН
ЗА ИЗРАДУ ПЛАНА ДЕТАЉНЕ РЕГУЛАЦИЈЕ КОМПЛЕКСА
МАРИНЕ У БАЧКОМ НОВОМ СЕЛУ**

План детаљне регулације комплекса марине у Бачком Новом Селу (у даљем тексту: План), мора да буде израђен у складу са следећим прописима који могу имати утицаја на газдовање шумама и заштиту природе:

- Закон о шумама /Сл.гласник РС бр. 30/10/;
- Закон о заштити природе /Сл.гласник РС бр. 36/09 и 88/10/;
- Закон о дивљачи и ловству /Сл.гласник РС бр. 18/10/;
- Закон о заштити животне средине /Сл.гласник РС бр. 135/04/;
- Закон о планирању и изградњи /Сл.гласник РС бр. 72/09/;
- Уредба о заштити СРП „Горње подунавље“ / Сл.гласник РС бр. 45/01/;

У складу са претходно наведеним прописима у План је неопходно уградити следеће посебне мере које се односе на аспект шумарства:

1. Ради очувања шума, осим у случајевима када је Законом о шумама другачије прописано, забрањене су следеће радње:

- трајно смањивање површина под шумама;
- пустошење и крчење шума;
- чиста сеча шума која није планирана као редован вид обнављања шума;
- сеча која није у складу с плановима газдовања шумама;
- сеча стабала заштићених и строго заштићених врста дрвећа;
- подбелживање стабала;



- пања, брет стоке, као и жирење у шуми;
- скупљање остатих шумских производа (гљива, плодова, лековитог биља, пужева и другог);
- сеча семенских састојина и семенских стабала која није предвиђена плановима газдовања шумама;
- коришћење камена, пљунка, песка, хумуса, земље и тресета, осим за изградњу инфраструктурних објеката за газдовање шумама;
- самовољно заузимање шума, унинтавање или општећивање шумских засада, оцака и граничних знакова, као и изградња објеката који нису у функцији газдовања шумама;
- одлагање смећа и штетних и опасних материја и отпадака, као и загађивање шума на било који начин;
- предузимање других радњи којима се слаби приносна снага шуме или угрожава функција шуме.

Под шумом, у смислу Закона о шумама, подразумева се површина земљишта већа од 5 ари обраста шумским дрвећем, као и шумски расадници у комплексу шума и семенске плантаже, као и заштитни појасеви дрвећа површине веће од 5 ари.

Шумом се не сматрају одвојене групе шумског дрвећа на површини мањој од 5 ари, наркови у насељеним местима, као и дрвеће које се налази испод далеководна и у коридору изграђеног далеководна, без обзира на површину.

2. Изузетно, чиста сеча шума може да се врши ради отварања шумских просека, електроводова, комуникацијских водова, изградње шумских саобраћајница, жичара и других објеката који служе газдовању шумама и којима се обезбеђују унапређивање и коришћење свих функција шума, ако је то у складу с плановима газдовања шумама.

Чиста сеча шума која није предвиђена плановима газдовања шумама као редован вид обнављања шума, може да се врши још и у следећим случајевима:

- ради просецања пролаза за извршење геодетских радова, геолошких истраживања и других сличних радова, као и научноистраживачких огледа, ако се тиме не угрожавају заштитне функције шуме;
- када се отварају противпожарне линије при гашењу високог шумског пожара, сузбијају биљне болести и штеточине, као и када је услед других природних појава угрожена већина шумског дрвећа, ако се тиме не угрожавају заштитне функције шуме.

3. У јавном интересу је очување, заштита и унапређење стања шума, активирање свих потенцијала шума и њихових функција, и подизање нових шума у циљу постизања оптималне шумовитости, просторног распореда и структуре шумског фонда у АП Војводини.

Шуме, као добра од општег интереса, морају да се одржавају, обнављају и користе. Шумско земљиште се користи за шумску производњу и не може да се користи у друге сврхе осим у случајевима и под условима утврђеним Законом о шумама.

4. Промена намене шума и шумског земљишта није дозвољена осим:
 - 1) када је то утврђено планом развоја шумског подручја;



2) ако то захтева општи интерес утврђен посебним законом или актом Владе;

3) ради изградње објеката за заштиту људи и материјалних добара од елементарних непогода и одбране земље;

4) у постојанку комасације и арондације пољопривредног земљишта и шума;

5) ради изградње економских или стамбених објеката сопственика шума на површини до 10 ари;

6) ради изградње објеката за коришћење осталих обновљивих извора енергије малих капацитета (мале електране и други слични објекти, у смислу прописа којим се уређује област енергетике) и експлоатације минералних сировина, ако је површина шума и шумског земљишта за ове намене мања од 15 ha.

Промена намене шума у претходно наведеним случајевима врши се у складу са сагласношћу Министарства, а на територији аутономне покрајине у складу са сагласношћу надлежног органа аутономне покрајине.

Уз захтев за давање сагласности за промену намене шума подноси се:

1) доказ о власништву, односно праву коришћења шума или шумског земљишта за које се тражи сагласност;

2) извештај шумарског инспектора о постојећем стању у погледу начина коришћења шума, односно шумског земљишта за које се тражи сагласност;

3) доказ о плаћеној административној такси;

4) пројекат рекултивације, у случајевима када се промена намене врши ради изградње објеката за коришћење осталих обновљивих извора енергије малих капацитета (мале електране и други слични објекти, у смислу прописа којим се уређује област енергетике) и експлоатације минералних сировина, ако је површина шума и шумског земљишта за ове намене мања од 15 ha.

Променом намене шума не сматра се чиста сеча шума ради: изградње водова (електро, ПТТ и жичара) у функцији газдовања шумама; изградње шумских путева и других објеката који служе газдовању шумама; отварања противпожарних линија ради гашења високих шумских пожара; просецања пролота за извршење геодетских радова, геолошких истраживања и других радова; сузбијања биљних болести и штеточина; научноистраживачких огледа; поновног коришћења копова и одлагалишта пепела на површинама које су пошумљене по пројектима рекултивације; других природних појава којима је угрожена већина шумског дрвећа, ако се тиме не угрожавају заштитне функције шума.

Шумом за коју је, у складу са претходним, извршена промена намене, до привођења планираној намени газдује сопственик, односно корисник шума, у складу са Законом о шумама.

5. На подручју обухвата плана не налазе се заштићена подручја којим управља Јавно предузеће „Војводинашуме“.

Укупна површина шума и шумских земљишта на подручју Бачког Новог Села на којима газдује ШГ Нови Сад је следећа:

Врста земљишта	Шуме и шумско земљиште				Остало земљиште			Укупна повр.
	Шуме	шум,кул туре	шум, зем.	Свега	Неплод	За ост.свр хе	Свега	
ha	2.16	333.89	21.69	357.74	30.63	0.72	31.35	389.09
%	0.56%	85.81%	5.57%	91.94%	7.87%	0.19%	8.06%	100.00%



Као што се може видети из претходне табеле, укупна површина шума, шумског и осталог земљишта износи 389,09 ха и то 333,89 ха заузимају шумске културе, 2,16 ха шуме, 21,69 ха је шумско земљиште, 30,63 ха су неплодне површине и 0,72 ха су земљишта за остале сврхе. Укупна дрвна запремина износи 32.913,9 м³.

ОБРАЗЛОЖЕЊЕ

ЈП ЗАВОД ЗА УРБАНИЗАМ ВОЈВОДИНЕ НОВИ САД, Железничка 6/ЈП обратио се Јавном предузећу "Војводинашуме", Шумско газдинство Нови Сад са захтевом за издавање претходних услова за потребе израде Плана детаљне регулације комплекса марине у Бачком Новом Селу везано за шуме и шумско земљиште који су у надлежности горе наведеног предузећа. Обавеза утврђивања посебних услова за уређење простора и изградњу објеката од стране овлашћених органа, организација и јавних предузећа, као и достављања свих тражених података, бет накнаде, носиоцу израде плана проистиче из чланова 46. и 48. Закона о планирању и изградњи.

На основу изнетих констатација утврђени су услови као у диспозитиву.

Контакт особа испред ЈП Нови Сад: Дејан Петровић, дипл.инж.шум. (062/800-52-89);

Доставити:

- Наслову
- Архиви

Директор

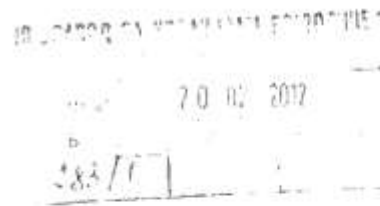
Велибор Милетић, дипл.инж.шум.



4. Извештај о извршеној стручној контроли
Плана детаљне регулације за комплекс марине
у Бачком Новом Селу – Концепт плана



РЕПУБЛИКА СРБИЈА - АП ВОЈВОДИНА
 ОПШТИНА БАЧ
 ОПШТИНСКА УПРАВА
 Комисија за планове
 Број: 350-1-1/2012-IV-05
 Дана: 24. јануара 2012. године
 Б А Ч



На основу члана 48 и 49. Закона о планирању и изградњи ("Службени гласник РС", бр 72/2009,81/2009 и 24/2011) и Правилника о садржини, начину и поступку израде планских докумената ("Сл. гласник РС", бр. 31/10,69/10 и 16/11), Комисија за планове врши стручну контролу планског документа, **ПЛАНА ДЕТАЉНЕ РЕГУЛАЦИЈЕ ЗА КОМПЛЕКС МАРИНЕ У БАЧКОМ НОВОМ СЕЛУ – КОНЦЕПТ ПЛАНА** к.о. Бачко Ново Село, и сачињава

ИЗВЕШТАЈ

О ИЗВРШЕНОЈ СТРУЧНОЈ КОНТРОЛИ ПЛАНског ДОКУМЕНТА
ПЛАНА ДЕТАЉНЕ РЕГУЛАЦИЈЕ ЗА КОМПЛЕКС МАРИНЕ У БАЧКОМ НОВОМ СЕЛУ – КОНЦЕПТ ПЛАНА

УВОДНИ ДЕО:

Решењем 011-49/07-III Скупштине општине Бач, од 28. новембра 2007. године, објављеном у "Службеном листу општине Бач" бр. 7/2007, образована је КОМИСИЈА ЗА ПЛАНОВЕ (у даљем тексту Комисија).

У комисију су именовани:

1. РАЂЕНОВИЋ МИЉЕ, дипл. инж. грађ. из Бача, за председника Комисије;
2. БАДИВУК ЗОРАН, дипл. инж. нејз. архитектуре из Бача, за члана;
3. АНДРИЋ СТИЈАН, грађ. инж. из Бача, за члана;
4. ЈОШИЋ ДРАГО, грађ. тех. из Бача, за члана;
5. ЈАМУШАКОВ ЉУДМИЛА, дипл. инж. арх. из Б.Паланке, за члана;
6. РУТАР МИХАЈЛО, дипл. инж. арх. из Новог Сада, за члана Комисије

Комисија се састала и одржала састанак дана **24. јануара 2012. године** са почетком у **15⁰⁰** часова у згради СО-е Бач, свечаној сали. Седници су присуствовали обрађивачи планског документа : **Весна Просеница, дипл. инж. арх.**, одговорни урбаниста и **Лана Исаков, маг. дипл. инж. арх.**, члан стручног тима.

Седници Комисије није присуствовао пок. Рутар Михајло, дипл. инж. арх. из Новог Сада (преминуо 2010. године).

Седницу Комисије је отворио и водио **председник Комисије Рађеновић Миље, дипл. инж. грађ.**, који је констатовао да Комисија може да ради и пуноправно одлучује пошто има кворум. Преседавајући је предложио следећи



Д Н Е В Н И Р Е Д

1. Стручна контрола планског документа - **ПЛАНА ДЕТАЉНЕ РЕГУЛАЦИЈЕ ЗА КОМПЛЕКС МАРИНЕ У БАЧКОМ НОВОМ СЕЛУ - КОНЦЕПТ ПЛАНА**

2. Извештај Комисије о извршеној стручној контроли планског документа - **ПЛАНА ДЕТАЉНЕ РЕГУЛАЦИЈЕ ЗА КОМПЛЕКС МАРИНЕ У БАЧКОМ НОВОМ СЕЛУ - КОНЦЕПТ ПЛАНА**

3. Питања и предлози.

Након извршене стручне контроле планског документа **ПЛАНА ДЕТАЉНЕ РЕГУЛАЦИЈЕ ЗА КОМПЛЕКС МАРИНЕ У БАЧКОМ НОВОМ СЕЛУ-КОНЦЕПТ ПЛАНА**, к.о. **Бачко Ново Село**, Комисија је констатовала следеће:

О С Н О В Н Е И Н Ф О Р М А Ц И Ј Е :

1. Да је носилац израде плана Општина Бач, Одељење за урбанизам и комунално стамбене послове;
2. Наручилац плана је ЈП Дирекција за изградњу општине Бач из Бача;
3. Да је циљ израде Плана утврђивање правила уређења и правила грађења за простор за који се План доносила потребе и израде марине;
4. Да је обрађивач Плана детаљне регулације за комплексе марине у Бачком Новом Селу, било **ЈП Запад за урбанизам Војводине**, Нови Сад, Железничка б/Ш, под бр. **Е-2327** од децембра 2011. године;
5. Да је одговорни урбаниста - обрађивач плана била **Весна Просеница, дипл. инж. арх.** са Лиценцом одговорног урбанисте Инжењерске коморе Србије бр. 200 0211 03 од 2. октобра 2003. године;
6. Граница обухвата Плана: Почетна тачка обухвата се налази на тремеђи Дунавца, парцела 1730 и парцела 1428 и 1437.
 Од тремеђе граница у правцу северистока пресеца Дунавца, парцела 1730 и насип, парцела 1799, мења правац ка југу и дужином око 100 м прати западну међу улице Пролетерске до тремеђе улице Пролетерске, парцела 758, улице Иве Лоле Рибара, парцела 756 и насипа, парцела 1799.
 Од тремеђе границе у правцу југоистока дужином од око 325 м прати северну међу насипа, мења правац ка југозападу, пресеца насип, парцела 1799 и Дунавца, парцела 1730 и долази до тремеђе Дунавца и парцела 1437 и 1438.
 Од тремеђе границе у правцу северозапада прати западну међу Дунавца до почетне тачке опсега обухвата Плана.
 Откупна површина обухвата Плана износи око 15,47 ha.

Након дискусије Комисија је приступила **провери усклађености** Концепта плана и његових решења, као и провери оправданости планских решења, при чему је констатовала да је овај Концепт плана **усклађен са Законом, наведеним Правилником, Одлуком о изради планског документа, плановима ширег подручја, стандардима и нормативима, прибављеним условима од надлежних**



предузећа, институција и завода који су на одговарајући начин уграђени у Концепт плана, као и са другим Закономима и прописима.

Комисија констатира да је плански основ за израду овог Концепta :

- ❖ Закон о просторном плану Републике Србије од 2010. До 2020 године („Службени гласник РС“ ,бр.88/10),
- ❖ Просторни план општине Бач („Службени лист општине Бач“ ,бр.6/2007)

ЗАКЉУЧАК

1. **КОНЦЕПТ ПЛАНА ДЕТАЉНЕ РЕГУЛАЦИЈЕ ЗА КОМПЛЕКС МАРИНЕ У БАЧКОМ НОВОМ СЕЛУ,** је израђен у свему према члану 48. Закона о планирању и изградњи („Сл. гласник РС“ , бр. 72/2009,81/2009 и 24/2011) и члана 43. Правилника о садржини, начину и поступку израде планских докумената („Сл. гласник РС“ , бр. бр. 31/10,69/10 и 16/11) и Одлуком о изради Плана детаљне регулације за комплексе марине у Бачком Новом Селу усвојене на седници Скупштине општине Бач, одржаној 17.06.2011 године, под бр.011-44/2011-1 оји је саставни део ј Одлука ;
2. Комисија је **МИШЉЕЊА** да нема сметњи да се,
КОНЦЕПТ ПЛАНА ДЕТАЉНЕ РЕГУЛАЦИЈЕ ЗА КОМПЛЕКС МАРИНЕ У БАЧКОМ НОВОМ СЕЛУ ПРИХВАТИ без примедби, на основу кога је потребно израдити **НАЦРТ ПЛАНА.**

Седница Комисије за планове је завршила са радом у 16,25 часова.

У Бачу, 24 јануара 2012. године

СЕКРЕТАР
Комисије за планове

Андреј Стипан, грђ. инж

НАЧЕЛНИК
ОПШТИНСКЕ УПРАВЕ

Турански Елена

ПРЕДСЕДНИК
Комисије за планове

Рађеновић Миле, дипл. инж. грађ.



5. Извештај о извршеној стручној контроли Плана детаљне регулације
за комплекс марине у Бачком Новом Селу – Нацрт плана



РЕПУБЛИКА СРБИЈА - АП ВОЈВОДИНА
 ОПШТИНА БАЧ
 ОПШТИНСКА УПРАВА
 Комисија за планове
 Број: 350-1-4/2012-IV-05
 Дана: 27. марта 2012. године
 Б А Ч

1. 40/12

На основу члана 49. Закона о планирању и изградњи ("Службени гласник РС", бр 72/2009, 81/2009 и 24/2011) и Правилника о садржини, начину и поступку израде планских докумената ("Сл. гласник РС", бр. 31/10, 69/10 и 16/11), Комисија за планове врши стручну контролу планског документа, **ПЛАНА ДЕТАЉНЕ РЕГУЛАЦИЈЕ ЗА КОМПЛЕКС МАРИНЕ У БАЧКОМ НОВОМ СЕЛУ – НАЦРТ ПЛАНА** к.в. Бачко Ново Село, и сачињава

ИЗВЕШТАЈ

О ИЗВРШЕНОЈ СТРУЧНОЈ КОНТРОЛИ ПЛАНског ДОКУМЕНТА ПЛАНА ДЕТАЉНЕ РЕГУЛАЦИЈЕ ЗА КОМПЛЕКС МАРИНЕ У БАЧКОМ НОВОМ СЕЛУ – НАЦРТ ПЛАНА

УВОДНИ ДЕО:

Решењем 011-7/2012-I Скупштине општине Бач, од 09. марта 2012. године, објављеном у "Службеном листу општине Бач" бр. 3/2012, образована је **КОМИСИЈА ЗА ПЛАНОВЕ** (у даљем тексту Комисија).

У комисију су именовани:

1. **АНДРИЋ СТИЈАН**, грађ. инж. из Бача, за председника Комисије;
2. **РАЂЕНОВИЋ МИЛЕ**, дипл. грађ. инж. из Бача за секретара;
3. **БАДИВУК ЗОРАН**, дипл. инж. пејз. архитектуре из Бача, за члана;
4. **ЈАМУШАКОВ ЉУДМИЛА**, дипл. инж. арх. из Б.Паланке, за члана и
5. _____, (члан именован од стране Покрајинског секретаријата за урбанизам, градитељство и заштиту животне средине

Комисија се састала и одржала састанак дана **27. марта 2012. године** са почетком у **15⁰⁰** часова у згради СО-е Бач, свечаној сали. Седници су присуствовали обрађивачи планског документа : **Весна Просеница, дипл. инж. арх.** -одговорни урбаниста и **Јана Исак, маг.ст. дипл. инж. арх.** -члан стручног тима.

Седници Комисије није присуствовала Јамушак Радмила дипл. инж. арх. из Бачке Паланке. Покрајински секретаријат за урбанизам, градитељство и заштиту животне средине није именовано новог члана Комисије за планове Општине Бач уместо пок. Рузар Михајла, дипл. инж. арх. из Новог Сада (преминуо 2010. године).



Седницу Комисије је отворио и водио **председник Комисије Андрић Степан, грађ. инж.** који је констатовао да Комисија може да ради и пуноправно одлучује пошто има кворум. Председавајући је предложио следеди:

Д Н Е В Н И Р Е Д

1. Усвајање Записника са I. седнице.
2. Стручна контрола планског документа - **ПЛАНА ДЕТАЉНЕ РЕГУЛАЦИЈЕ ЗА КОМПЛЕКС МАРИНЕ У БАЧКОМ НОВОМ СЕЛУ - НАЦРТ ПЛАНА И ИЗВЕШТАЈА О СТРАТЕШКОЈ ПРОЦЕНИ УТИЦАЈА ПЛАНА ДЕТАЉНЕ РЕГУЛАЦИЈЕ ЗА КОМПЛЕКС МАРИНЕ У БАЧКОМ НОВОМ СЕЛУ НА ЖИВОТНУ СРЕДИНУ,**
3. Извештај Комисије о извршеној стручној контроли планског документа - **ПЛАНА ДЕТАЉНЕ РЕГУЛАЦИЈЕ ЗА КОМПЛЕКС МАРИНЕ У БАЧКОМ НОВОМ СЕЛУ - НАЦРТ ПЛАНА СА ИЗВЕШТАЈЕМ О СТРАТЕШКОЈ ПРОЦЕНИ УТИЦАЈА ПЛАНА ДЕТАЉНЕ РЕГУЛАЦИЈЕ ЗА КОМПЛЕКС МАРИНЕ У БАЧКОМ НОВОМ СЕЛУ НА ЖИВОТНУ СРЕДИНУ**
4. Питања и предлози.

ТАЧКА 1: Усвајање записника са I. седнице

Комисија је једногласно донела

З А К Љ У Ч А К

УСВАЈА СЕ Записник са I. седнице

ТАЧКА 2: Стручна контрола планског документа - плана детаљне регулације за комплекс марине у Бачком Новом Селу - нацрт плана и извештаја о стратешкој процени утицаја плана детаљне регулације за комплекс марине у Бачком Новом Селу на животну средину.

Степан Андрић председник Комисије, дао је реч члану стручног тима Дани Исаков, маг. динл. инж. арх. која је члановима Комисије презентовала дата решења у самом Нацрту урбанистичком плану, односно плана детаљне регулације за комплекс Марине у Бачком Новом Селу са Извештајем о стратешкој процени утицаја плана детаљне регулације.

Миле Рађеновић, члан Комисије сматра да графички прилог, саобраћајна инфраструктура, регулација и нивелација (лист бр.7) треба да буде урађен на катастарско топографског подлози.

- исти члан Комисије поставља питање обрађивачу плана који ниво пречишћавања је предвиђен - обезбеђен у ново пројектованом постројењу за пречишћавање (био - диску), као и да се у листу бр. 8 Водопроведна, електро - енергетска и електронска комуникациона инфраструктура, црпа вод којим се пречишћена отпадна вода упушта у регензију-дунавца.

Након дискусије Комисија је приступила **провери усклађености** Нацрта плана и његових решења, као и провери оправданости планских решења, при чему је констатовала да је овај Нацрт плана **усклађен са Законом, наведеним Правилником, Одлуком о изради планског документа, плановима ширег подручја, стандардима и нормативима,**



прибављеним условима од надлежних предузећа, институција и завода који су на одговарајући начин уграђени у Нацрт плана, као и са другим Закономима и прописима.

Комисија констатује да је плански основ за израду овог Нацрта :

- ❖ Закон о просторном плану Републике Србије од 2010. До 2020. године („Службени гласник РС“, бр. 88/10),
- ❖ Просторни план општине Бач („Службени лист општине Бач“, бр.6/2007)

ТАЧКА 3 :Извештај Комисије о извршеној стручној контроли планског документа - ПЛАНА ДЕТАЉНЕ РЕГУЛАЦИЈЕ ЗА КОМПЛЕКС МАРИНЕ У БАЧКОМ НОВОМ СЕЛУ - НАЦРТ ПЛАНА СА ИЗВЕШТАЈЕМ О СТРАТЕШКОЈ ПРОЦЕНИ УТИЦАЈА ПЛАНА ДЕТАЉНЕ РЕГУЛАЦИЈЕ ЗА КОМПЛЕКС МАРИНЕ У БАЧКОМ НОВОМ СЕЛУ НА ЖИВОТНУ СРЕДИНУ

ИЗВЕШТАЈ

О ИЗВРШЕНОЈ СТРУЧНОЈ КОНТРОЛИ ПЛАНСКОГ ДОКУМЕНТА ПЛАНА ДЕТАЉНЕ РЕГУЛАЦИЈЕ ЗА КОМПЛЕКС МАРИНЕ У БАЧКОМ НОВОМ СЕЛУ – НАЦРТ ПЛАНА

1. **НАЦРТ ПЛАНА ДЕТАЉНЕ РЕГУЛАЦИЈЕ ЗА КОМПЛЕКС МАРИНЕ У БАЧКОМ НОВОМ СЕЛУ,** је израђен у свему према члану 49. Закона о планирању и изградњи (“Сл. гласник РС”, бр. 72/2009,81/2009 и 24/2011) и члана 54 и 58. Правилника о садржини, начину и поступку израде планских докумената (“Сл. гласник РС”, бр. бр. 31/10, 69/10 и 16/11) и Одлуком о изради Плана детаљне регулације за комплексе марине у Бачком Новом Селу, усвојене на седници Скупштине општине Бач, одржаној 17.06. 2011. године, под бр. 011-44/2011-I чији је саставни део и Одлука;
2. Провером оправданости планског документа, Комисија је мишљења да се Нацртом плана тачно утврђује намена површина, инфраструктурни правци и коридори, зоне и целине са њим правилима уређења као и правила и услови заштите простора са посебних особеностима и ограничењима, заштита животне средине, привредних вредности и непокретних културних добара и др. Такође је мишљења да су предложена Решења реална и остварива.
Сходно изнетом, Комисија на основу заузетог става о датим примедбама доноси

ЗАКЉУЧАК

и даје

МИШЉЕЊЕ

1. Прихватају се примедбе Милета Рађеновића односно да графички прилог саобраћајна инфраструктура, регулација и нивелација (лист бр.7) треба да буде урађен на катастарско топографској подлози, као и да се у листу бр.8 уцрта вод којим се пречишћена отпадна вода упушта у ретенцију-дунавца.
2. Прихватају се објашњења обрађивача плана по примедбама, са констатацијом да ће исте на одговарајући начин уградити у Нацрт плана.



НАЦРТ ПЛАНА ДЕТАЉНЕ РЕГУЛАЦИЈЕ ЗА КОМПЛЕКС МАРИНЕ У БАЧКОМ НОВОМ СЕЛУ, након усвајања захтевника са Извештајем о стручној контроли и поступању обрађивача по овом Извештају, односно по уграђивању примедби у Нацрт, упућује се заједно са Извештајем о стратешкој процени утицаја плана на животну средину, на **ЈАВНИ УВИД** у трајању од 30 дана.

Отворени део седнице Комисије за планове скупштине општине Баč је завршен у 16⁰⁰ часова.

На затвореном делу седнице Комисије за планове скупштине општине Баč, одржане одмах по завршетку отвореног дела седнице на којој је Комисија у свом Извештају о извршеној стручној контроли констатовала да се Нацрт плана детаљне регулације комплекса "Марине" у Бачком Новом Селу упућује заједно са Извештајем о стратешкој процени утицаја плана на животну средину, **на Јавни увид у трајању од 30 дана**, доноси следећи

ЗАКЉУЧАК

1. Да се Огласом огласи излагање на јавни увид Нацрт плана детаљне регулација комплекса "Марине" у Бачком Новом Селу са Извештајем о стратешкој процени утицаја плана на животну средину

2. Да Нацрт плана буде изложен у згради скупштине општине Баč, Трг др. Зорана Ђинђића бр 2 у Одељењу за урбанизам и комунално-стамбене послове у приземљу канцеларија бр. 13, сваког радног дана у времену од 09⁰⁰ до 12⁰⁰ часова.

3. Да се Јавни увид обави од 30. марта 2012. године до 30. маја 2012. године.

4. Да се Јавна презентација Нацрта плана одржи дана 17. априла 2012. године са почетком у 11⁰⁰ часова - у згради скупштине општине Баč, Трг др. Зорана Ђинђића бр. 2 у свечаној сали II спрата.

5. Да сва заинтересована правна и физичка лица могу доставити примедбе на Нацрт плана, током трајања Јавног увида Општинској управи Баč, Одељењу за урбанизам и комунално-стамбене послове искључиво у "писменом" облику на писарници Општинске управе Баč, најкасније до 29. априла 2012. године.

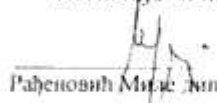
6. Да се Јавна седница Комисије за планове одржи након обављеног јавног увида 08. маја 2012. године у 11⁰⁰ часова у згради СО- Баč, у свечаној сали I спрата.

7. Да се Оглас објави у "Службеном листу општине Баč" и истакнуте на огласним таблама општинске управе Баč, огласној табли III "Дирекција за изградњу општине Баč и огласним таблама месних канцеларија.

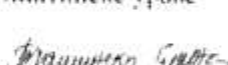
Затворена седница Комисије за планове је зршила са радом у 16⁰⁰ часова.

У Бачу, 27. марта 2012. године

СЕКРЕТАР
Комисије за планова


Рађеновић Милош, дипл. грађ. инж.

НАЧЕЛНИК
Општинске управе


Турански Јелена,

ПРЕДСЕДНИК
Комисије за планове


Анђрић Стипан, грађ. инж.



6. Извештај о обављеном јавном увиду Плана детаљне регулације
за комплекс марине у Бачком Новом Селу – Нацрт плана



РЕПУБЛИКА СРБИЈА - АП ВОЈВОДИНА
 ОПШТИНА БАЧ
 ОПШТИНСКА УПРАВА
 Комисија за планове
 Број: 350-1-7/2012-IV-05
 Дана: 22. маја 2012. године
 Б А Ч

10 „СЛУЖБЕНИ ЛИСТ ОПШТИНЕ БАЧ“



На основу члана 50 и 52 Закона о планирању и изградњи ("Службени гласник РС", бр 72/2009, 81/2009 и 24/2011) и члана 70 и 72 Правилника о садржини, начину и поступку израде планских докумената ("Сл. гласник РС", бр. 31/10, 69/10 и 16/11), Комисија за планове одржава јавну седницу и припрема Извештај о обављеном јавном увиду у Нацрт планског документа, **ПЛАНА ДЕТАЉНЕ РЕГУЛАЦИЈЕ ЗА КОМПЛЕКС МАРИНЕ У БАЧКОМ НОВОМ СЕЛУ СА ИЗВЕШТАЈЕМ О СТРАТЕШКОЈ ПРОЦЕНИ УТИЦАЈА ПЛАНА ДЕТАЉНЕ РЕГУЛАЦИЈЕ ЗА КОМПЛЕКС МАРИНЕ У БАЧКОМ НОВОМ СЕЛУ к.о. Бачко Ново Село, и сачињава**

ИЗВЕШТАЈ

О ОБАВЉЕНОМ ЈАВНОМ УВИДУ У НАЦРТ ПЛАНСКОГ ДОКУМЕНТА ПЛАНА ДЕТАЉНЕ РЕГУЛАЦИЈЕ ЗА КОМПЛЕКС МАРИНЕ У БАЧКОМ НОВОМ СЕЛУ СА ИЗВЕШТАЈЕМ О СТРАТЕШКОЈ ПРОЦЕНИ УТИЦАЈА ПЛАНА ДЕТАЉНЕ РЕГУЛАЦИЈЕ ЗА КОМПЛЕКС МАРИНЕ У БАЧКОМ НОВОМ СЕЛУ

УВОДНИ ДЕО:

Решењем бр. 011-7/2012-I Скупштина општине Бач, од 09. марта 2012. године, објављеном у "Службеном листу општине Бач" бр. 3/2012, образована је **КОМИСИЈА ЗА ПЛАНОВЕ** (у даљем тексту Комисија).

У комисију су именовани:

1. **АНДРИЋ СТИПАН**, грађ. инж. из Бача, за председника Комисије;
2. **РАЂЕНОВИЋ МИЛЕ**, дипл. грађ. инж. из Бача за секретара
3. **БАДИВУК ЗОРАН**, дипл. инж. пејз. архитектуре из Бача, за члана;
4. **ЈАМУШАКОВ ЉУДМИЛА**, дипл. инж. арх. из Бачке Паланке, за члана и
5. _____, (члан именован од стране Покрајинског секретаријата за урбанизам, градитељство и заштити животне средине

Комисија се састала и одржала састанак дана **22. Маја 2012. године** са почетком у 11⁰⁰ часова у згради СО-е Бач, свечаној сали. Седници су присуствовали обрађивачи планског документа : **Весна Просеница, дипл. инж. арх.**-одговорни урбаниста и **Лана**



Исаков, маг. дипл. инж. арх, члан стручног тима, представник јединице локалне самоуправе била је Начелница Елена Турански.

Седницу Комисије је отворио и водио председник Комисије Андрић Стипан, грађ. инж. који је констатовао да Комисија може да ради и пуноправно одлучује пошто има кворум. Председавајући је предложио следећи

Д Н Е В Н И Р Е Д

1. Усвајање Записника са II седнице;
2. Извештај о обављеном јавном увиду у нацрт планског документа плана детаљне регулације за комплекс марине у Бачком Новом Селу са извештајем о стратешкој процени утицаја Плана детаљне регулације за комплекс марине у Бачком Новом Селу на животну средину и
3. Питања и предлози.

ТАЧКА 1: Усвајање записника са II седнице

Комисија је једногласно донела

ЗАКЉУЧАК

УСВАЈА СЕ Записник са II. Седнице

ТАЧКА 2: Извештај о обављеном јавном увиду у нацрт планског документа плана детаљне регулације за комплекс марине у Бачком Новом Селу са извештајем о стратешкој процени утицаја Плана детаљне регулације за комплекс марине у Бачком Новом Селу на животну средину.

УВОДНИ ДЕО:

ОСНОВНЕ ИНФОРМАЦИЈЕ :

1. Скупштина општине Бач је на својој XXV седници одржаној дана 17.06.2011. године донела Одлуку о изради плана детаљне регулације за комплекс марине у Бачком Новом Селу, под бројем 011-44/2011-I и иста је објављена у „Службеном листу општине Бач“, бр. 7/2011;
2. Стручну контролу планског документа је извршила Комисија за планове на својој II седници одржаној дана 27. марта 2012. године о чему је сачинила Извештај који чини саставни део образложења планског документа;
3. Да је носилац израде плана Општина Бач, Одељење за урбанизам и комунално стамбене послове;
4. Наручилац плана је ЈП "Дирекција за изградњу општине Бач" из Бача;
5. Да је циљ израде Плана утврђивање правила уређења и правила грађења за простор за који се План доноси, за потребе изградње марине.



6. Да је обрађивач Плана детаљне регулације за комплексе марине у Бачком Новом Селу, било **ЈП Завод за урбанизам Војводине**, Нови Сад, Железничка 6/III, под бр. Е-2327 од децембра 2011. године;
7. Да је одговорни урбаниста - обрађивач плана била **Весна Просеница**, дипл. инж. арх. са Лиценцом одговорног урбанисте Инжењерске коморе Србије бр. 200 0211 03 од 2. октобра 2003. године;
8. Граница обухвата Плана: Почетна тачка обухвата се налази на тремеџи Дунавца, парцела 1730 и парцела 1428 и 1437.
 Од тремеџе граница у правцу северистока пресеца Дунавац, парцела 1730 и насип, парцела 1799, мења правац ка југу и дужином око 100 м прати западну међу улице Пролетерске до тремеџе улице Пролетерске, парцела 758, улице Иве Лоле Рибара, парцела 756 и насипа, парцела 1799.
 Од тремеџе границе у правцу југоистока дужином од око 325 м прати северну међу насипа, мења правац ка југозападу, пресеца насип, парцела 1799 и Дунавац, парцела 1730 и долази до тремеџе Дунавца и парцела 1437 и 1438.
 Од тремеџе границе у правцу северозапада прати западну међу Дунавца до почетне тачке опсега обухвата Плана.
 Укупна површина обухвата Плана износи око 15,47 ha.

ПОДАЦИ О ОГЛАШАВАЊУ И СПРОВОЂЕЊУ ПОСТУПКА ЈАВНОГ УВИДА:

Огласом бр.350-1-3/2012-IV-05 од 27.марта,2012.године Нацрт плана детаљне регулације за комплексе Марине у Бачком Новом Селу са извештајем о стратешкој процени утицаја плана детаљне регулације за комплексе марине у Бачком Новом Селу је стављен на јавни увид.

Јавни увид је обављен у трајању од 30 дана, почев од 30.марта до 30.априла,2012.године.

Нацрт плана је био изложен у згради Скупштине општине Бач, Трг Др.Зорана Ђинђића бр.2 у Одељењу за урбанизам и комунално стамбене послове, у приземљу, канцеларији бр.13 сваког радног дана у времену од 09⁰⁰ до 12⁰⁰ часова.

Јавна презентација Нацрта плана детаљне регулације за комплексе Марине у Бачком Новом Селу са извештајем о стратешкој процени утицаја плана детаљне регулације за комплексе марине у Бачком Новом Селу је одржана 17.априла,2012.године са почетком у 11⁰⁰ часова у згради Скупштине општине Бач, Трг Др.Зорана Ђинђића бр.2-свечаној сали на I спрату, на предметни плански документ није достављена ниједна примедба у току јавне презентације.

Јавна седница Комисије за планове се није одржала 08.маја,2012.године како је то било прецизирано у самом Огласу, већ је утврђен нови термин одржавања седнице 22.мај,2012.године, на истом месту у 11⁰⁰ часова.

Комисија је у начелу констатовала да је при изради плана детаљне регулације за комплексе марине у Бачком Новом Селу са извештајем о стратешкој процени утицаја Плана детаљне регулације за комплексе марине у Бачком Новом Селу на животну средину, испоштована законска процедура и да је плански документ достављен Комисији у законском року.

Стијан Андрић председник Комисије, дао је реч одговорном урбанисти-обрађивачу плана Весни Просеници, дипл. инж. арх. која је члановима Комисије презентовала дата решења у самом Нацрту урбанистичког плана, односно плана детаљне



регулације за комплекс Марине у Бачком Новом Селу са Извештајем о стратешкој процени утицаја плана детаљне регулације.

Људмила Јамушњак, дипл. инж. арх. члан Комисије даје своје примедбе и сугестије на Нацрт планског документа и то:

1. Необрађено подручје је у графичком прилогу предвиђено за површину јавне намене, а у билансу површина стављено је у остале површине.
2. Нови Правилник о техничким стандардима приступачности („Сл. гласник РС“ број 19/12). Ускладити у тексту Плана.
3. Правила грађења стр. 12 – стоји да се за потребе парцелације и препарцелације ради УП. Исправити да се ради пројекат парцелације и препарцелације.
4. Правила уређења - фаши поглавље „Степен комуналне опремљености по зонама“

Након спроведене расправе и датих примедби и сугестија, пошто је обрађивач прихватио примедбе члана Комисије изнете на седници, на одговарајући начин ће их уградити у сам План. Комисија је

М И Ш Љ Е Њ А

1. НАЦРТ ПЛАНА ДЕТАЉНЕ РЕГУЛАЦИЈЕ ЗА КОМПЛЕКС МАРИНЕ У БАЧКОМ НОВОМ СЕЛУ са ИЗВЕШТАЈЕМ О СТРАТЕШКОЈ ПРОЦЕНИ УТИЦАЈА ПЛАНА ДЕТАЉНЕ РЕГУЛАЦИЈЕ ЗА КОМПЛЕКС МАРИНЕ У БАЧКОМ НОВОМ СЕЛУ се након поступања по примедбама **МОЖЕ ПОТВРДИТИ** од стране Органа надлежног за послове урбанизма, пошто је исти усклађен са Законом, наведеним Правилником, Одлуком о изради планског документа, плановима ширег подручја, стандардима и нормативима.

Седница Комисије за планове је завршила са радом у 11.⁰⁰ часова.

У Бачу, 22. маја 2012. године

КОМИСИЈА ЗА ПЛАНОВЕ:

1.АНДРИЋ СТИЈАН

2.БАДИЊУК ЗОРАН

3.ЈАМУШЊАКОВ ЉУДМИЛА

НАЧЕЛНИК
ОПШТИНСКЕ УПРАВЕ БАЧ

ТУРАНСКАЈ ЕЛЕНА



Излази по потреби.

Издавач: Скупштина општине Бач, Трг др Зорана Ђинђића број 2

Одговорни уредник: Оливера Ракоција

Заменик одговорног уредника: Тања Мијић

Уредништво: Зоран Јовановић

Годишња аконтациона претплата: 1.000,00 динара.

Рачун број: 840-742351843-94; "Приходи општинских органа управе Бач"; модел 97

Тираж: 50 комада. Штамп издавач.