



РЕПУБЛИКА СРБИЈА АП-ВОЈВОДИНА
ОПШТИНСКА УПРАВА БАЧ

Примљено: 20 NOV 2023

ЈКП "ТВРЂАВА"
БАЧ
Маршала Тита 73

| | | | |
|------------|----------|-------|--------------------|
| Орган: | Орг.јед. | Број: | ПИБ: 101451294 |
| II | | 318 | Мат.број: 08012644 |
| Тек. рачун | | | 205-28909-79 |

Број: 02-409/2023-2

Дана: 20.11.2023. године

ОПШТИНСКОМ ВЕЋУ ОПШТИНЕ БАЧ

Предмет:

**Достављање предлога Програма рада зимске службе у општини Бач
сезона 2023/2024**

Поштовани,

Достављамо Вам предлог Програма рада зимске службе у општини Бач за сезону 2023/2024, а све ради добијања сагласности на исти.



директор
ЈКП "Тврђава" Бач

Никола Вулетић, мастер правник

Број : 02 – 409 / 2023 – 1
Датум : 27. 10. 2023.

**ПРОГРАМ
РАДА ЗИМСКЕ СЛУЖБЕ У ОПШТИНИ
БАЧ**

СЕЗОНА 2023/2024

Б А Ч, октобра 2023.

САДРЖАЈ

| | | |
|-----------|--|-----------|
| 1 | Уводне напомене | 2 |
| 1.1. | Трајање рада зимске службе и основне обавезе општине Бач и ЈКП „Тврђава“ Бач | 2 |
| 2. | Приоритети зимског одржавања путева | 3 |
| 2.1. | Класификација путева и улица | 3 |
| 2.2. | Стандарди и контрола проходности путева | 5 |
| 2.3. | Механизација и опрема | 5 |
| 2.4. | Кадровска структура | 5 |
| 3. | Организација зимске службе | 6 |
| 3.1. | План зимске службе | 6 |
| 3.2. | Место и седиште зимске службе | 7 |
| 3.3. | Приправност и степени приправности | 7 |
| 3.4. | Начин рада зимске службе, ангажовање радника, механизације и употреба материјала за посипање | 8 |
| 3.5. | Уклањање снега са коловоза у месним заједницама | 9 |
| 3.6. | Материјали за посипање коловоза и процењене количине | 9 |
| 3.7. | Обрачун услуга | 9 |
| 4. | Односи са јавношћу | 10 |
| 4.1. | Обавештавање о стању на путевима | 10 |
| 5. | Евиденција рада и дежурстава, одговорност ЈКП „Тврђава“ Бач за правилно функционисање зимске службе | 10 |
| 6. | Прилози | |

1. УВОДНЕ НАПОМЕНЕ

Програм рада зимске службе у општини Бач сезона 2023/2024 (у даљем тексту: Програм) састављен је на основу претпоставке да ће зима текуће године имати просечне климатске карактеристике у зони општине Бач, односно да ће средња зимска температура имати просечне вредности. Програм предвиђа организацију људства, механизације, набавку индустријске соли, каменог агрегата, као и опсег, динамику и руковођење техничким и људским капацитетима.

На основу члана 68. Закона о путевима („Службени гласник РС“ бр. 41/2018 и 95/2018 – др.закон), члана 27. Одлуке о категоризацији општинских путева, улица и некатегорисаних путева на територији Општине Бач („Службени лист Општине Бач“ бр. 24/2014 и 28/2016), одређен је правни положај јавних путева.

1. Општина Бач, својом Одлуком о условима за обављање комуналних делатности на територији општине Бач („Службени лист општине Бач“ број 17/2021) и Одлуком о додељивању искључивог права за обављање делатности пружања услуга на које се не примењује Закон о јавним набавкама („Службени лист Општине Бач“ бр. 39/2021), послове зимског одржавања путне мреже на територији општине Бач поверава Јавном комуналном предузећу „Тврђава“ Бач.
2. Програмом рада зимске службе обухваћени су сви радови неопходни за одржавање сталне проходности путева, као и за безбедно одвијање саобраћаја у зимском периоду.
3. Овај Програм утврђује и начин прикупљања, обраде и достављања информација јавности о стању на путевима.

1.1 Трајање рада зимске службе и основне обавезе општине Бач и ЈКП „Тврђава“ Бач

Планирани почетак рада Зимске службе јесте 01. новембар 2023. године, а завршетак 01. априла 2024. године.

Програмом рада зимске службе у општини Бач у сезони 2023/2024 ближе је описан рад свих учесника у његовом спровођењу.

Одржавање путева у зимском периоду (спречавање поледице, уклањање снега са коловоза и сл.) је посао који подразумева ангажовање одређених ресурса: радне снаге, материјала, специјализоване механизације и опреме, смештајног простора и сл.

Обавеза ЈКП „Тврђава“ Бач, као предузећа којем је општина Бач поверила послове зимског одржавања путева, јесте да благовремено припреми и оспособи сву неопходну механизацију и опрему која ће бити ангажована на одржавању путне мреже у зимском периоду. Рок за спровођење ове активности је 01.11.2023. године.

Да би путеви били проходни и да би се саобраћај безбедно одвијао општина Бач треба да обезбеди благовремену набавку, дистрибуцију и лагеревање основних материјала за посипање путева и то индустријску со и дробљени камени материјал одговарајуће фракције. Наведени материјали се набављају у складу са реалним потребама утврђеним на основу вишегодишњег искуства. Због рационализације потрошње индустријске соли, предвиђа се њено мешање са дробљеним каменим материјалом у одговарајућем

односу, што директно зависи од утврђеног приоритета путаева (саобраћајница) који су обухваћени овим Програмом.

2. ПРИОРИТЕТИ ЗИМСКОГ ОДРЖАВАЊА ПУТЕВА

Пошто зимску службу није могуће организовати тако да делује истовремено на свим путевима и улицама, овим Програмом утврђени су **приоритети и редослед** одвијања радова Зимске службе.

2.1. Класификација путева и улица по приоритетима

Мрежа путева и улица у зависности од обима саобраћаја и значаја саобраћајнице у систему комуникација, са гледишта зимског одржавања путева и улица, подељена је према утврђеним приоритетима :

I – Приоритет (улице првог реда насељеног места Бач)

1. Трг Др З. Ђинђића заједно са ул. М. Тита
(од ул. ЈНА до државног пута I-Б реда, број 12) 2.10 км
2. Улица Ј Н А
(од Трга Др З. Ђинђића до државног пута I-Б реда, број 12) 1.80 км
3. Улица Б. Јединства
(од ул. ЈНА до ул. М. Тита) 0.41 км
4. Улица В. Бригада заједно са ул. Д. Ђерђа
(од ул. М. Тита до раскрснице за Б. Н. Село) 1.64 км
5. Улица Школска
(од ул. В. Бригада до излаза у ул. М. Тита) 0.35 км
6. Улица Н. Тесле
(од ул. М. Тита до ул. ЈНА) 0.45 км
7. Улица Бачка - оба крака
(од Трга Др. З. Ђинђића до ул. ЈНА и веза са ул. Н. Тесле) 0.47 км
8. Улица Козарачка -део, ул. Сутјеска и ул. Вапарска -део
(од ул. М. Тита према насељском гробљу) 0.58 км
9. Улица 22. Октобра, ул. Радничка и ул. Железничка
(од ул. М. Тита до ул. ЈНА) 0.90 км
10. Колске саобраћајнице у Радној зони
(од државног пута II-А реда, број 112 - све у кругу радне зоне) 1.70 км

УКУПНО : 10.40 км

II – Приоритет (општински путеви првог реда – локални путеви)

1. Локални пут Л – 1/ Бач – Вајска – Бођани / 13.90 км
2. Локални пут Л – 3 / Чарда – Плавна / 6.30 км
3. Локални пут Л – 5 / Плавна – Бођани / 6.45 км

УКУПНО : 26.65 км

У II (други) приоритет, спадају такође улице у сеоским месним заједницама које чине саобраћајну комуникацију ка објектима школства, здравства и сл. или се везују и укрштају са државним путевима, или општинским путевима првог реда.

III – Приоритет (општински путеви другог реда – локални путеви)

| | |
|--|----------|
| 1. Локални пут Л – 2 / Бођани – Берава – Дунав / | 9.82 км |
| 2. Локални пут Л – 4 / Бач – Економија I / | 3.40 км |
| 3. Локални пут Л – 6 / Вајска – Жива – Лабудњача / | 10.40 км |
| 4. Локални пут Л – 7 / Економија III – Гатара / | 5.50 км |
| 5. Локални пут Л – 8 / Плавна – Дунав / | 3.75 км |
| 6. Локални пут Л – 9 / Вајска – Језеро Провала / | 1.20 км |
| УКУПНО : 34.07 км | |

У III (трећи) приоритет спадају такође све остале улице, како у насељеном месту Бач, тако и у сеоским месним заједницама, које не припадају ни једном од прва два приоритета.

Такође у III приоритет спадају и аутобуска стајалишта као и изграђени паркинг простори на следећим локацијама: Трг Др З. Бинђића, ул. М. Тита, ул. Змај Јовина (сквер), ул. Школска, ул. Бачка, веза ул. Бачка и Н. Тесле (код Дома здравља), ул. Б. Јединства (од пијаце до Ватрогасног Дома), ул. ЈНА (код ПС Бач), ул. Вашарска (испред насељског гробља), Трг Слободе (испред Православне Цркве), улица Вука Карацића (испред спортске хале), испред насељског гробља на Малом Бачу.

(Укупна дужина изграђених паркиралишта и аутобуских стајалишта износи 1.10 км)

Деонице државних путева (I-Б реда, број 12 и II-А реда, број 112), који пролазе кроз територију општине Бач, одржава ЈП „Путеви Србије“.

*** У изузетним околностима, за време обимних и дуготрајних снежних падавина, ради постизања елементарне проходности, на деоници државног пута II-А реда, број 112, који је важан путни правац за територију општине Бач јер пролази кроз Селенчу, а завршава се у Бачком Новом Селу ЈКП „Тврђави“ Бач се може дати налог за уклањање снега и са ових коловоза, без посипања соли.

2.2 Стандарди за контролу проходности путева

Минимална ширина коловоза, која мора бити проходна након престанка падавина у складу са утврђеним приоритетима износи :

- За путеве и улице **I Приоритета** – ½ ширине, у року од 3 часа
- За путеве и улице **II Приоритета** – ½ ширине, у року од 6 часова

Пуна ширина коловоза мора бити проходна након престанка падавина у складу са утврђеним приоритетима у року од :

- За путеве и улице **I Приоритета** – у року од 6 часова
- За путеве и улице **II Приоритета** – у року од 10 часова
- За путеве и улице **III Приоритета** – у року од 24 часа

2.3 Механизација и опрема

Механизација и опрема са кључним карактеристикама :

1. Камсион са кошом

Са могућношћу монтаже ножа за стругање и уклањање снега и леда, са хидрауличним подешавањем висине и посипачем соликом – 1

2. Камсион без коша

Са могућношћу монтаже ножа за стругање и уклањање снега и леда, са хидрауличним подешавањем висине и посипачем соли ком – 1

3. Комбинована машина

Са кашиком за утовар материјала, као и других сегмената и помоћних алата ком – 2

4. Вучни посипач соли

Запремина сандука посипача 1м³, ширина посипања мин. 2.00 м ком – 2

5. Нож за уклањање снега (чистач)

Са 4 независна сегмента – сечива, гумено сечиво, аутоматски сигурносни систем против оштећења раоника, са могућношћу подизања и закретања раоника у два смера ком – 2

2.4 Кадровска структура

Стручна спрема и звање на истим или сличним пословима :

- | | |
|---|---|
| 1. Пословођа саобраћајног сектора, дипл. економиста | 1 |
| 2. Возач, руковалац грађевинским машинама | 2 |
| 3. Возач „Ц“ категорије | 2 |
| 4. Механичар | 4 |
| 5. НК радник | 4 |

3. ОРГАНИЗАЦИЈА ЗИМСКЕ СЛУЖБЕ

Како би се осигурала безбедност свих учесника у саобраћају, нарочито тамо где је већа фреквенција возила, одржавање путева у зимском периоду треба организовати тако да се у датим условима саобраћај одвија несметано, са што мање застоја или ограничења на путевима у складу са утврђеним приоритетима.

Како би се испунили ови захтеви, треба узети у обзир да се радови на зимском одржавању путева организују у врло сложеним и специфичним условима:

- Радови се обављају при ниским температурама уз смањену проходност путева са клизавим коловозима, а обављају се најчешће ноћу при смањеној видљивости;
- Смештај механизације и опреме за рад зимске службе као и њено одржавање у зимским условима знатно је отежано;
- У зимским условима такође је отежано допремање, истовар и складиштење материјала за посипање, као и његов утовар за време интервенција на путевима;

- У овако специфичним временским условима, нарочито је отежан рад радника који су ангажовани у зимској служби.

Из наведених разлога, организација зимског одржавања путева је врло одговоран посао, за чије је оптимално функционисање у датим условима потребно јасно утврдити степене приправности и приоритете у извршавању услуга.

3.1 План зимске службе

На основу члана 7. Одлуке о условима за обављање комуналне делатности на територији општине Бач („Службени лист Општине Бач“ број 17/2021 и 39/2021), одредбама члана 1. став 1. тачка 7. Одлуке о додељивању искључивог права за обављање делатности пружања услуга на које се не примењује Закон о јавним набавкама („Службени лист Општине Бач“ бр. 39/2022), чланом 11. став 2. Одлуке о обављању комуналне делатности одржавања улица и путева на територији општине Бач („Сл. лист општине Бач“ бр. 39/2021) послови пружања услуга на одржавања путева и улица у зимском периоду - **Зимска служба** - поверени су Јавном комуналном предузећу „Тврђава“ Бач.

План зимске службе садржи :

- Место и седиште зимске службе.
- Степене приправности и периоде трајања приправности зимске службе.
- Начин ангажовања људства, механизације и опреме и употребу материјала за посипање током извођења радова.
- Карту путне мреже са назначеним редоследом извршења радова на путним правцима, у складу са утврђеним приоритетима.
- Систем обавештавања о стању на путевима.
- Начин евиденције рада, дежурства и одговорности за оптимално функционисање зимске службе.

3.2 Место и седиште зимске службе

Седиште (пункт) зимске службе се налази у објекту ЈКП „Тврђава“ Бач (у даљем тексту Извођач радова), у Бачу у улици ЈНА бр. 68.

ЈКП „Тврђава“ Бач посебним Решењем одређује руководиоца зимске службе. Један примерак овог Решења доставља се Полицијској станици Бач.

Контролу рада зимске службе и издавање налога за њен рад, врши Овлашћено лице за контролу рада зимске службе, одређено посебним решењем од стране начелника Општинске управе Бач. Један примерак Решења доставља се Полицијској станици Бач.

*** У случају екстремних снежних падавина (вејавица) или ледене кише, праћених јаким ветровима, када се у релативно кратком временском интервалу на коловозу формирају снежни наноси и веће насlage снежног покривача, хитно се сазива Општински штаб за ванредне ситуације, на који се позивају Руководилац зимске службе и Овлашћено лице од стране Наручиоца посла, за контролу рада зимске службе. Општински штаб за ванредне ситуације док трају ванредне околности, даље дефинише рад зимске службе и предлаже одговарајуће мере.

3.3 Приправност и степени приправности

Зимска служба по правилу траје од 01. новембра текуће године до 01. априла наредне године. Овај период може бити продужен само у случају ванредних околности.

У циљу економичнијег организовања рада зимске службе, на бази стечених искустава и сазнања из претходних година, у зависности од временских услова и метеоролошке прогнозе одређени су следећи степени приправности:

- **Кућна приправност (нула)** – Кућна приправност без обавезе дежурства се уводи као припремни или нулти степен, ради евентуалног увођења у дежурство и ангажовање радника и механизације и обавезујућа је за Извођача радова.
- **Први степен приправности (I)** – Подразумева увођење кућног дежурства, ако максимална дневна температура падне испод 5°C (пет степени целзијуса). У овом степену приправности, радници се налазе на кућном дежурству, а Руководилац зимске службе уз сагласност Овлашћеног лица од стране Наручиоца посла, врши ангажовање радника и механизације ако се за то укаже потреба.
- **Други степен приправности (II)** – Када се температура ваздуха спусти на 0°C или падне испод 0°C (нула степени целзијуса), уз појаву кише, густе магле или велике влаге у ваздуху која може да се леди на коловозу, те ако метеоролошка служба најављује снежне падавине, уводи се дежурство. У овом степену приправности обилазе се путеви, а Руководилац зимске службе уз сагласност и налог Овлашћеног лица од стране Наручиоца посла, по потреби ангажује раднике и механизацију и том приликом врши превентивно посипање соли и каменог агрегата, нарочито на мостовима, у опасним кривинама и сл.
- **Трећи степен приправности (III)** – Када се при ниским температурама додатно погоршају временски услови, уз најаву интензивних снежних падавина, Руководилац зимске службе уз сагласност и налог Овлашћеног лица од стране Наручиоца посла, врши потпуну мобилизацију радника и механизације са дежурством на самом пункту. Дежурство на пункту и пуна мобилност зимске службе траје, све до стварања оптималних услова за безбедно одвијање саобраћаја.

3.4 Начин рада зимске службе, ангажовање радника, механизације и употреба материјала за посипање

Зимска служба, односно ЈКП „Тврђава“ Бач, послове зимског одржавања путева врши по основу писменог налога Овлашћеног лица одређеног од стране начелника Општинске управе Бач да врши контролу рада зимске службе.

Писменим налогом се утврђује:

1. период (време) за које се налог доноси, и
2. одговарајући степен приправности

Ниво степена приправности зимске службе, време увођења, трајања и време престанка одређеног степена приправности сагласно утврђују Овлашћено лице испред општине Бач и Руководилац зимске службе испред ЈКП „Тврђава“ Бач.

Руководилац зимске службе започиње са интервенцијом:

- као превентивно деловање, када временска прогноза најављује погоршање временских услова.
- када процени да услед временских прилика може да дође до смањења оптималне проходности путева и угрожене безбедности саобраћаја.
- када за интервенцију добије налог од саобраћајног инспектора или овлашћеног лица Полицијске станице Бач.

Обим интервенције, водећи рачуна о економичности, процењује руководилац зимске службе. Он такође има овлашћење да, по потреби, услед наглог погоршања временских прилика отпочне интервенцију и без прибављања сагласности Овлашћеног лица испред општине Бач, уз корекцију броја ангажованих радника и механизације, а да сагласност прибави накнадно. Осим тога Руководилац зимске службе је обавезан да приликом сваке интервенције поштује следећа упутства:

- уклањање снега са коловоза почиње када снежни покривач достигне висину око 5 цм, осим у случају најаве снежне вејавице, када се са интервенцијом може отпочети и раније, о чему одлуку доноси руководилац зимске службе;
- уклањање снега са коловоза се врши према утврђеним приоритетима из Програма;
- посипање коловоза индустријском соли, или мешавином соли и дробљеног каменог агрегата, врши се у складу са нормативима и прописаним техничким стандардима, у различитим односима, који се крећу од 1:1 до 1:2. Материјал за посипање коловоза се користи само за путеве и улице обухваћене I и II приоритетом. У улицама у насељу Бач, где постоји изграђен затворен систем атмосферске канализације, препоручује се само употреба индустријске соли;
- у случају да због обима падавина са карактером елементарне непогоде, дође до прекида саобраћаја на одређеним деоницама локалних путева и улица, неопходно је реаговати ангажовањем и мобилисањем додатне механизације и људства.

РЕПУБЛИКА СРБИЈА – АП БОЈВОДИНА
ОПШТИНА БАЧ
Општинска управа
Одељење за урбанизам, заштиту животне средине
имовинско правне и комунално стамбене послове
Број : ЗС - _____ / 2023
Дана : _____ 2023. године.

На основу плана рада Зимске службе за 2023 / 2024 годину, временске прогнозе и тренутне временске ситуације, дајем следећи :

**НАЛОГ
ЗА АНГАЖОВАЊЕ ЉУДСТВА И МЕХАНИЗАЦИЈЕ СА УВОЂЕЊЕМ
ОДГОВАРАЈУЋЕГ СТЕПЕНА ПРИПРАВНОСТИ**

I – СТЕПЕН ПРИПРАВНОСТИ – Према плану зимске службе, уговору са Извођачем и усвојеним ценовником, за **Први степен приправности**, ангажује се једна екипа зимске службе на кућном дежурству и одговорно лице Извођача.

II - СТЕПЕН ПРИПРАВНОСТИ – Према плану зимске службе, уговору са Извођачем и усвојеним ценовником, за **Други степен приправности**, ангажују се две екипе зимске службе и одговорно лице Извођача који су на кућном дежурству.

III - СТЕПЕН ПРИПРАВНОСТИ – Према плану зимске службе, уговору са Извођачем и усвојеним ценовником, за **Трећи степен приправности (Степен пуне мобилности)**, ангажују се три екипе зимске службе и одговорно лице Извођача које је на дежурству у седишту зимске службе.

Овај налог ступа на снагу даном доношења и доставља се руководиоцу зимске службе Извођача радова – ЈКП „Тврђава“ Бач.

Овлашћено лице за контролу
радова испред ОУ Бач

3.5 Уклањање снега са коловоза у месним заједницама

Уклањања снега са коловоза по улицама у свим насељеним местима општине Бач, које по овом Програму припадају III приоритету, организује ЈКП „Тврђава“ Бач, у координацији са секретарима месних заједница, при чему ЈКП „Тврђава“ Бач може, по потреби, да ангажује и своје подизвођаче.

3.6 Материјали за посипање коловоза и процењене количине

Не постоји опште прихваћен стандард за утрошак индустријске соли по једном километру пута, што директно зависи од обима и броја интервенција током трајања сезоне зимског одржавања путева (од 01.11 текуће године до 01.04. наредне године).

Ослањајући се на искуства из претходних година, процењено је да је за сам почетак сезоне потребно обезбедити минимум 50 тона цакиране индустријске соли, као и минимум 40 тона дробљеног каменог агрегата фракције 4-8 мм у рифузи.

Процена просечног утрошка соли за целу сезону креће се од 75 тона до 100 тона, а камене дробине око 40 до 60 тона.

Набавку потребних количина материјала за посипање обезбеђује општина Бач, док ЈКП „Тврђава“ Бач има обавезу да набављени материјал истовари и правилно ускладишти.

3.7 Обрачун услуга

Радови на зимском одржавању локалних путева и улица на територији Општине Бач, обухваћени овим Програмом, обрачунаваће се у складу са јединичним ценама из понуде (ценовника) ЈКП „Тврђава“ Бач. Обрачун стварно изведених радова вршиће се након овере дневника зимске службе, од стране Овлашћеног лица испред општине Бач. Дневник зимске службе садржи податке о свим интервенцијама о ангажовању људства и механизације, као и о утрошку материјала за посипање.

4. ОДНОСИ СА ЈАВНОШЋУ

4.1 Обавештавање о стању на путевима

Тачно и благовремено извештавање јавности о стању на локалним путевима на подручју Општине Бач, као и њихова проходност током трајања периода зимског одржавања путева, од изузетне је важности и вршиће се свакодневно, путем локалне радио станице у Бачу, а на основу података којима располаже руководица зимске службе.

Све информације везане за стање на путевима и услове који могу негативно да утичу на несметано одвијање саобраћаја на одређеним деоницама, достављају се у седиште

зимске службе ЈКП „Тврђава Бач, улица ЈНА број 68, на телефон број: 021/6070-476, или мобилни телефон руководиоца зимске службе број: _____

За прикупљање свих информација о стању на путевима у Општини Бач, дежурна служба ЈКП „Тврђава“ Бач, у сарадњи са Овлашћеним лицем општине Бач, излази на терен у обилазак путева, користећи телефонске комуникације и директну сарадњу са дежурним патролама Полицијске Станице у Бачу.

5. ЕВИДЕНЦИЈА РАДА И ДЕЖУРСТВА, ОДГОВОРНОСТ ИЗВОЂАЧА ЗА ПРАВИЛНО ФУНКЦИОНИСАЊЕ ЗИМСКЕ СЛУЖБЕ

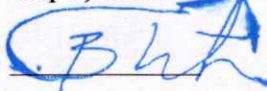
ЈКП „Тврђава“ Бач, коме су поверени послови зимског одржавања путева на територији општине Бач, је одговоран за правилно функционисање и рад зимске службе, у оквиру својих обавеза утврђених овим Програмом.

Званичним почетком радова на зимском одржавању путева и улица у општини Бач, те након потписивања уговора са општином Бач, ЈКП „Тврђава“ Бач је дужно да устроји следећу документацију :

1. књигу контроле обиласка путева, са уписом уочених примедби на рад зимске службе од стране саобраћајне инспекције или органа ПС Бач;
2. списак свих радника ангажованих у зимском одржавању путева (зимској служби);
3. дневник радова зимске службе, који садржи све елементе који су битни за квалитетну реализацију Програма, и то: број ангажованих радника у интервенцијама, ангажовање механизације, временске услове, утрошак и залихе материјала за посипање путева, деонице путева на којима су вршене интервенције, време поласка и повратка ангажованих екипа током интервенције, и други подаци који су битни за правилно функционисање зимске службе;

На Програм рада зимске службе у општини Бач за сезону 2023/2024 године прибављена је сагласност Општинског већа општине Бач број _____ 2023. године.

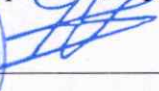
Обрађивач:



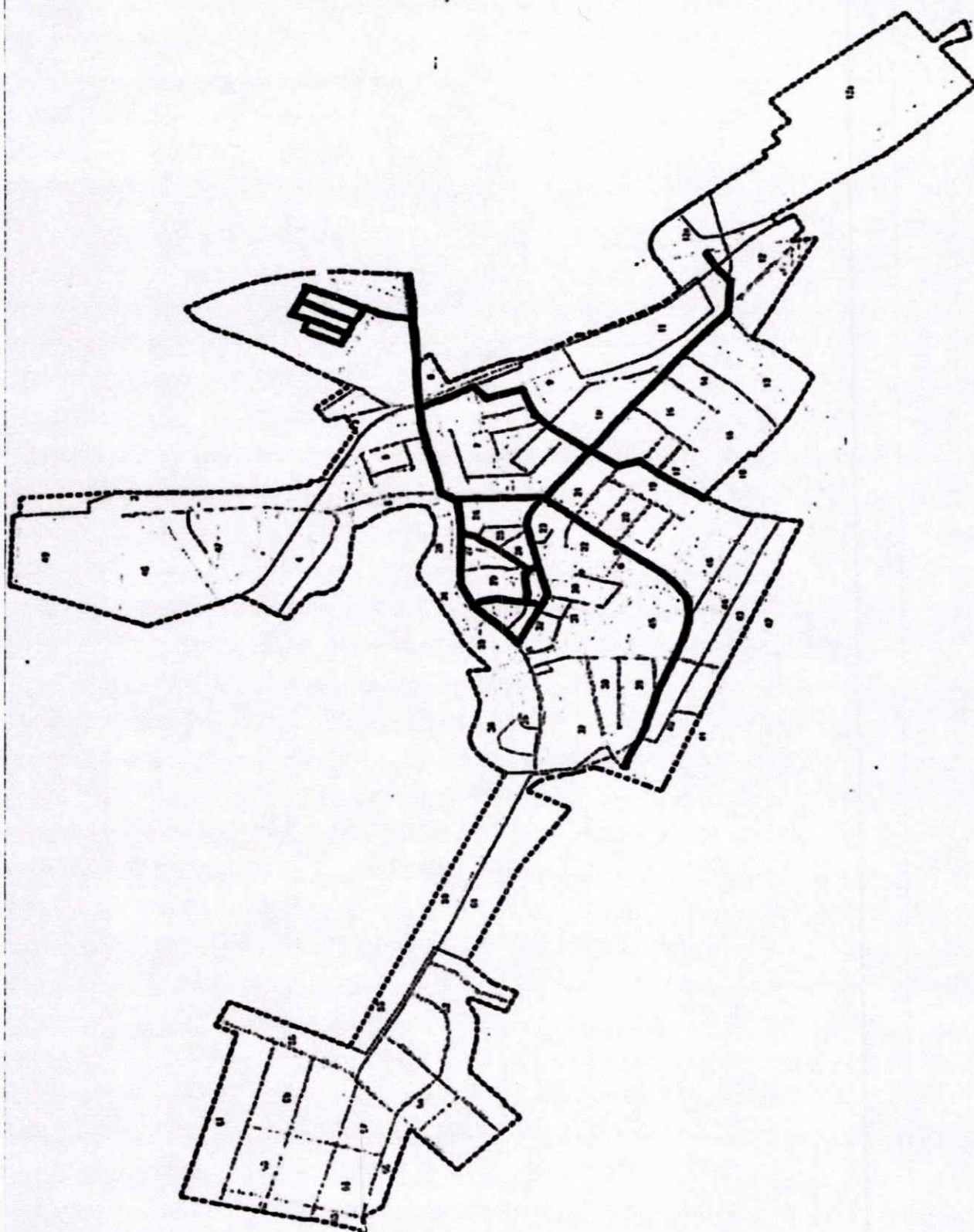
Владимир Топић,
пословођа службе саобраћаја и механизације



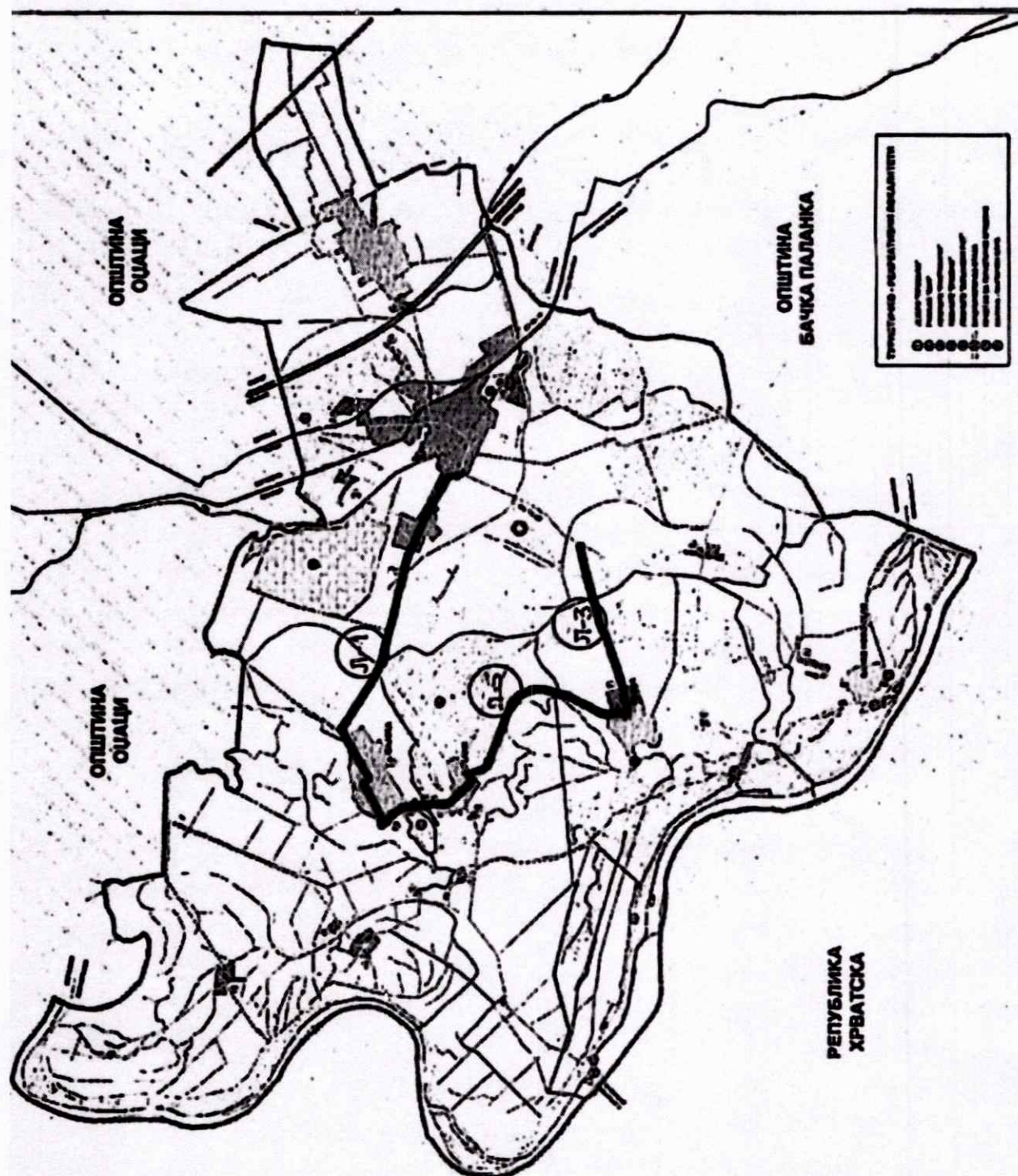
директор ЈКП „Тврђава“ Бач


Никола Вулетић

ЗИМСКО ОДРЖАВАЊЕ ПУТЕВА И УЛИЦА – I (први) ПРИОРИТЕТ

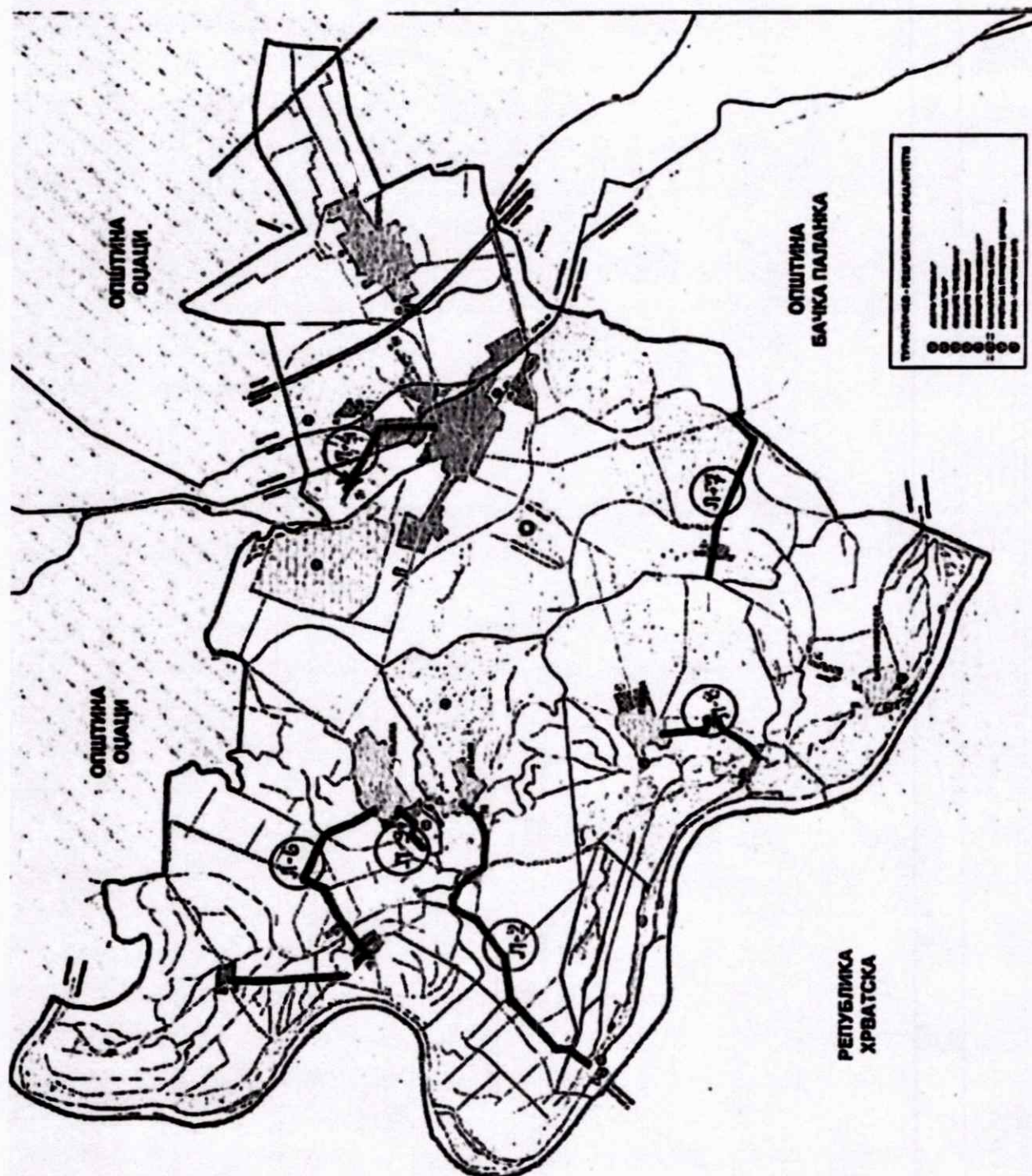


ЗИМСКО ОДРЖАВАЊЕ ПУТЕВА И УЛИЦА – II (други) ПРИОРИТЕТ



ЗИМСКО ОДРЖАВАЊЕ ПУТЕВА И УЛИЦА – III (ТРЕЋИ) ПРИОРИТЕТ

* III (трећим) приоритетом осим означених локалних путева, обухваћене су све улице по насељеним местима, аутобуска стајалишта, паркинг простори и друго.



| ДНЕВНИК ЗИМСКЕ СЛУЖБЕ | | МАТЕРИЈАЛ У ТОНАМА | | | СТЕПЕН ПРИПРАВНОСТИ | ИНВЕСТИТОР |
|--------------------------|--|--------------------|----|---------|------------------------|------------|
| | | Промене | Со | Агрегат | | |
| Дан | | Пренето | | | | ИЗВОЂАЧ |
| Датум | | Набавка | | | | |
| Дежурни | | Утрошак | | | | |
| Надзорни | | Стање | | | | |

| |
|--|
| Временске прилике у најави током дана |
| |

| |
|--|
| Временске прилике у најави током наредне ноћи |
| |

| ВОЗАЧИ КАМИОНА | ПРИПРАВНОСТ | РАД | | |
|-------------------|---------------|-----|----|-----|
| | Укупно часова | од | до | час |
| | | | | |
| | | | | |

| РУКОВОАОЦИ МАШИНА | ПРИПРАВНОСТ | РАД | | |
|----------------------|---------------|-----|----|-----|
| | Укупно часова | од | до | час |
| | | | | |
| | | | | |

| МЕХАНИЧАРИ | ПРИПРАВНОСТ | РАД | | |
|------------|---------------|-----|----|-----|
| | Укупно часова | од | до | час |
| | | | | |
| | | | | |
| | | | | |
| | | | | |

| ПУТАРИ | ПРИПРАВНОСТ | РАД | | |
|--------|---------------|-----|----|-----|
| | Укупно часова | од | до | час |
| | | | | |
| | | | | |
| | | | | |
| | | | | |

| ВОЗИЛА МАШИНЕ И ОПРЕМА | РАД | | |
|---------------------------|-----|----|-----|
| | од | до | час |
| Камион са кошем | | | |
| Камион без коша | | | |
| Комбинована машина | | | |
| Нож за уклањање снега | | | |
| Вучни посипач соли | | | |

| ДЕЖУРНИ ЗИМСКЕ СЛУЖБЕ | ПРИПРАВНОСТ | РАД | | |
|--------------------------|---------------|-----|----|-----|
| | Укупно часова | од | до | час |
| | | | | |

| |
|---------------------------|
| РАДНИ НАЛОГ БРОЈ : |
| |

| СТАЊЕ НА ПУТЕВИМА | |
|-----------------------|--|
| Саобраћај несметан | |
| Саобраћај отежан | |
| Саобраћај јако отежан | |
| Саобраћај обустављен | |

| |
|-------------------------------------|
| ИЗВЕШТАЈ О СТАЊУ НА ПУТЕВИМА |
| |

| |
|------------------------------------|
| ПРЕГЛЕД РАДОВА У ТОКУ СМЕНЕ |
| |

| |
|------------------|
| ЗА ИНВЕСТИТОРА : |
| _____ |

| |
|-----------------|
| НАПОМЕНЕ |
| |

| |
|---------------|
| ЗА ИЗВОЂАЧА : |
| _____ |